

Załącznik do:
Uchwały nr XXVI/155/2009
Rady Gminy Nowe Ostrowy
z dnia 30.01.2009r.

Plan Rozwoju Lokalnego Gminy Nowe Ostrowy na lata 2008-2013

Nowe Ostrowy, styczeń 2009

SPIS TREŚCI

I. Obszar i czas realizacji planu rozwoju lokalnego	3
II. Aktualna sytuacja społeczno – gospodarcza na obszarze objętym Planem Rozwoju Lokalnego	4
II.1. Podstawowe dane dotyczące danego obszaru	4
II.1.1. Położenie i powierzchnia	4
II.1.2. Ludność	6
II.1.3. Środowisko przyrodnicze	8
II.1.4. Rys historyczny	9
II.1.5. Kultura w gminie	10
II.2. Zagospodarowanie przestrzenne	11
II.2.1. Infrastruktura techniczna	11
II.2.2. Własności nieruchomości	14
II.2.3. Stan obiektów dziedzictwa kulturowego	16
II.2.4. Uwarunkowania ochrony środowiska	17
II.3. Sfera społeczna	18
II.3.1. Sytuacja demograficzna i społeczna	18
II.3.2. Warunki i jakość życia mieszkańców	23
II.3.3. Oświata i edukacja	25
II.3.4. Opieka zdrowotna	27
II.3.5. Określenie grup społecznych, wymagających wsparcia	29
II.3.6. Informacje dotyczące organizacji pozarządowych	36
II.3.7. Rynek pracy	36
II.4. Sfera ekonomiczna	40
II.4.1. Gospodarka	40
II.4.2. Turystyka	41
II.5. Identyfikacja najważniejszych problemów, występujących na obszarze Gminy Nowe Ostrowy	42
II.6. Analiza SWOT	43
III. Cele strategiczne, operacyjne oraz działania objęte Planem Rozwoju Lokalnego Gminy Nowe Ostrowy na lata 2008 – 2013	45
III.1. Oś 1 Gospodarka	46
III.2. Oś 2 Infrastruktura i środowisko	47
III.3. Oś 3 Społeczeństwo	48
IV. Realizacja zadań	49
IV.1. Zadania zmierzające do realizacji celów	
IV.2. Planowane zadania inwestycyjne w okresie 2008-2013	52
IV.3. Plan finansowy na lata 2008 – 2013	64
V. Oczekiwane wskaźniki efektów realizacji Programu Rozwoju Lokalnego	69
VI. Powiązania zadań realizowanych w ramach Planu Rozwoju Lokalnego z innymi działaniami realizowanymi na terenie gminy, powiatu kutnowskiego i województwa łódzkiego	70
VII. System wdrażania Programu Rozwoju Lokalnego	71
VIII. System monitorowania, oceny i komunikacji społecznej Programu Rozwoju Lokalnego	72

I Obszar i czas realizacji planu rozwoju lokalnego

Podstawa opracowania dokumentu

Plan Rozwoju Lokalnego Gminy Nowe Ostrowy na lata 2008 – 2013 jest aktualizacją założeń i priorytetów określonych w poprzedniej wersji Planu Rozwoju Lokalnego Gminy Nowe Ostrowy z 2005 roku przyjętego uchwałą nr XXVII/148/2005 Rady Gminy Nowe Ostrowy z dn.20.06.05r.

Istotne zmiany, jakie nastąpiły w sferze społeczno – gospodarczej w ostatnich latach, rodzą konieczność weryfikacji przyjętych wcześniej celów i założeń oraz uwzględnienia bieżących możliwości w planowaniu rozwoju całego obszaru gminy Nowe Ostrowy. Dotyczy to zwłaszcza szans, jakie niosą środki z funduszy strukturalnych w ramach Perspektywy Finansowej 2007–2013. Właściwe przygotowanie administracyjne i planistyczne Gminy umożliwi ubieganie się o wsparcie finansowe z różnych programów i mechanizmów finansowych, w tym zwłaszcza z Regionalnego Programu Operacyjnego Województwa Łódzkiego na lata 2007–2013, i sukcesywne pozyskiwanie środków finansowych na planowane inwestycje. Ponadto zawiera inwestycje możliwe do realizacji w ramach Programu Rozwoju Obszarów Wiejskich 2007-2013.

Niniejszy dokument, opracowany w myśl art. 18, ust. 2, p. 6 ustawy z dnia 8 marca 1990 roku o samorządzie gminnym (t.j. Dz. U. z 2001 r., nr 124, poz. 1591 z późn. zm.), określa strategię społeczno - gospodarczą gminy i wyznacza podstawowe cele i kierunki zaangażowania środków finansowych na najbliższe lata. Plan Rozwoju Lokalnego Gminy Nowe Ostrowy na lata 2008–2013 jest dokumentem, który w sposób spójny określa kierunki działań na najbliższe lata, a jego wdrożenie i realizacja stwarza realne szanse zintegrowanego rozwoju w sferze społecznej, gospodarczej, infrastrukturalnej oraz ochrony środowiska.

Zawarte w Planie ustalenia stanowią podstawę do prowadzenia przez władze gminy długookresowej polityki rozwoju społeczno - gospodarczego.

Zakres Planu Rozwoju Lokalnego

Celem opracowania Planu Rozwoju Lokalnego Gminy Nowe Ostrowy na lata 2008–2013 jest skoordynowanie działań zapewniających długotrwały rozwój gminy i podnoszących jego konkurencyjność w skali krajowej i międzynarodowej. Obszar realizacji Planu obejmuje swoim zasięgiem teren gminy Nowe Ostrowy. Czas realizacji określono na lata 2008–2013, tj. na okres analogiczny do kolejnego okresu programowania funduszy strukturalnych i wdrażania polityki regionalnej kraju.

Podstawowe cele i działania Planu Rozwoju Lokalnego są spójne z programami i dokumentami wspólnotowymi, krajowymi, regionalnymi oraz lokalnymi i wpisują się w całościowy proces rozwoju społeczno – gospodarczego kraju. Realizacja założeń nastąpi w oparciu o trzy główne osie rozwoju:

Oś I. Gospodarka

Oś II. Infrastruktura i środowisko

Oś III. Społeczeństwo

Ponadto wyszczególniono zadania priorytetowe, których realizacja ma istotne znaczenie dla dalszego rozwoju gminy. Wyszczególnione w ramach zadań priorytetowych przedsięwzięcia mają charakter strategiczny i w sposób zasadniczy przyczynią się do zrównoważonego rozwoju.

II. Aktualna sytuacja społeczno - gospodarcza na obszarze objętym Planem Rozwoju Lokalnego

II.1. Podstawowe dane dotyczące danego obszaru

II. 1.1 Położenie i powierzenia

Gmina Nowe Ostrowy to gmina wiejska położona jest w północno - zachodniej części powiatu kutnowskiego należącego do województwa łódzkiego. Siedzibą gminy są Nowe Ostrowy.

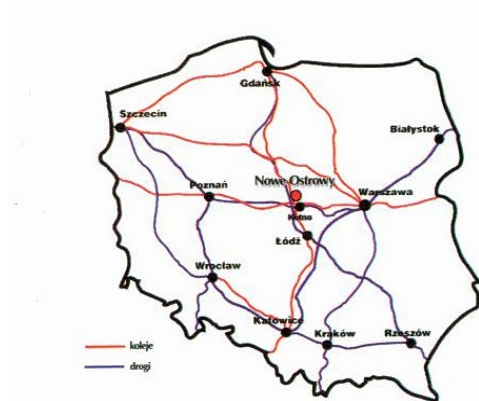
W skład gminy wchodzi następujące sołectwa:

- Nowe Ostrowy
- Grochów
- Ostrowy
- Bzówki
- Lipiny
- Kołomia
- Wola Pierowa
- Miksztal
- Niechcianów
- Wołodrza
- Grodno
- Imielno
- Imielinek

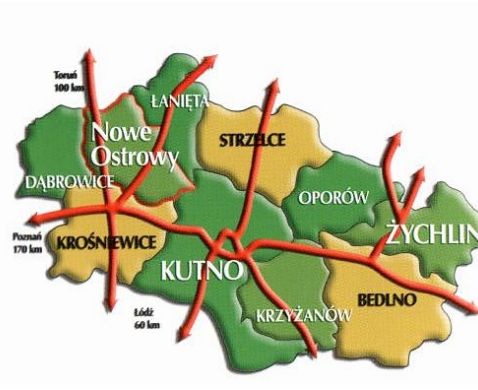
- Rdutów
- Perna
- Zieleniec

Gmina graniczy:

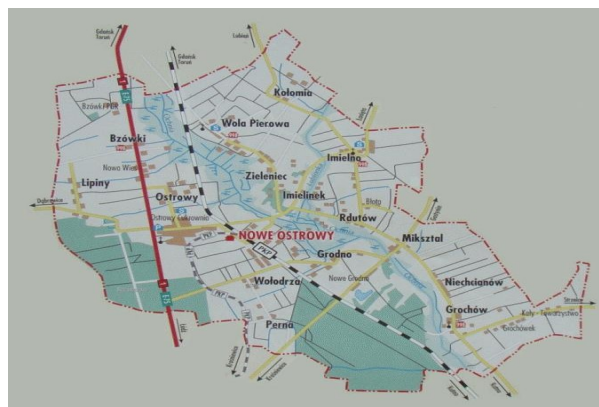
- od północy z gminą Lubień
- od wschodu z gminą Łanięta
- od południa z gminą Kutno i Krośniewice
- od zachodu z gminą Dąbrowice



Mapa 1: Polska



Mapa 2: Powiat kutnowski



Mapa 3: Gmina Nowe Ostrowy

Gmina położona jest w odległości 16 km od Kutna – siedziby władz powiatowych. Gmina ma bardzo korzystne połączenia komunikacyjne z regionem i krajem poprzez:

- międzyregionalną drogę Gdańsk – Łódź – Katowice - Cieszyn
- regionalną drogę Płock- Gostynin – Krośniewice, a drogami gminnymi i lokalnymi z najbliższym rejonem oraz na terenie gminy między istniejącymi wsiami i mniejszymi siedliskami.

Przebiegająca zelektryfikowana linia PKP północ - południe relacji Kutno - Toruń łączy gminę Nowe Ostrowy przez jeden z największych węzłów komunikacyjnych, jakim jest Kutno , nie tylko z całym krajem ale również z krajami europejskimi.

Pod względem geograficznym gmina Nowe Ostrowy należy do regionu Niziny Południowo-Mazowieckiej , subregionu Równiny Kutnowskiej .

Główna rzeka gminy to Ochnia, wraz ze swoimi dopływami , łączy się przez rzekę Bzurę z Wisłą , której dolina stanowi krajowy korytarz ekologiczny mający znaczenie międzynarodowe. Obszar gminy Nowe Ostrowy zajmuje powierzchnię 7156 ha (71,56 km²), co stanowi 8,1 % powierzchni powiatu kutnowskiego. Gmina charakteryzuje się bardzo dobrymi warunkami glebowo rolniczymi i dominacją gleb o wysokich i średnich wartościach bonitacyjnych, które stanowią podstawę dla rozwoju intensywnej produkcji rolniczej , jak dotąd niedostatecznie wykorzystane.

II. 1.2. Ludność

Tabela 1 Przekrój statystyczny ludności gminy Nowe Ostrowy (wg stanu na listopad 2008)

WYSZCZEGÓLNIENIE	WARTOŚCI
Stan ludności ogółem, w tym:	3926
- mężczyźni	1883
- kobiety	2043
Ludność w wieku przedprodukcyjnym ogółem, w tym:	760
- mężczyźni	384
- kobiety	376
Ludność w wieku poprodukcyjnym, w tym:	666
- mężczyźni	189
- kobiety	477
Urodzenia żywe w 2007r.	35
Zgony w 2007r. ogółem :	73
Małżeństwa cywilne zawarte w 2007r.	33

Tabela 2. Stan ludności na dzień wg. stałego miejsca zameldowania ogółem 31 XII 2007r.

Rok	Wartość
1995	4 400
1996	4 388
1997	4 382
1998	4 347
1999	4 311
2000	4 227
2001	4 186

2002	4 144
2003	4 110
2004	4 063
2005	4 028
2006	3 957
2007	3 946
2008	3 926

Źródło: GUS

Obecnie (stan na listopad 2008r.) na terenie gminy nowe Ostrowy mieszka 3926 mieszkańców co stanowi około 3,8 % ludności powiatu kutnowskiego.

Średnia gęstość zaludnienia w gminie Nowe Ostrowy wynosi: 54,7 mieszkańców na km²

Tabela nr 3. Liczba mieszkańców w poszczególnych miejscowościach gminy Nowe Ostrowy

Lp.	Miejscowość	Liczba mieszkańców
1.	Błota	24
2.	Bzówki	207
3.	Perna	86
4.	Grochów	158
5.	Grochówek	106
6.	Grodno	165
7.	Imielinek	122
8.	Imielno	185
9.	Kały	17
10.	Kały Towarzystwo	44
11.	Lipiny	109
12.	Mikształ	146
13.	Niechcianów	105
14.	Nowa Wieś	50
15.	Nowe Grodno	62
16.	Nowe Ostrowy	452
17.	Ostrowy	299
18.	Ostrowy Cukrownia	824
19.	Rdutów	24
20.	Wola Pierowa	303
21.	Wołodrza	240
22.	Zieleniec	97
23.	Kołomia	86

II.1.3. Środowisko przyrodnicze

Rzeźba terenu - rzeźba obszaru gminy Nowe Ostrowy odznacza się niewielkimi wysokościami względnymi i łagodnością stoków.

Dominującym elementem rzeźby jest szeroka, płaska dolina rzeki Ochni przechodząca przez środek gminy. Dochodzą do niej mniejsze i większe dolinki cieków, głęboko wcięte o wyraźnych stokach rozcinające teren wysoczyzny.

Podłoże geologiczne

Zachodzące na przestrzeni wieków procesy geologiczne wywarły wpływ zarówno na rzeźbę terenu jak i surowce naturalne. Z surowców naturalnych na terenie gminy występują tylko surowce pospolite takie jak piaski czy gliny. Były i są one eksploatowane na potrzeby własne w niewielkich ilościach, o czym świadczą liczne niewielkie wyrobiska poeksploatacyjne, nie przedstawiają one jednak większej wartości przemysłowej. Obecnie na terenie gminy znajduje się tylko jedno udokumentowane złożo. Jest to złożo kruszywa naturalnego (piaski z domieszką frakcji żwirowej) „Grodno”. Eksploatacja jest prowadzona piętami. Po wydobyciu warstwy suchej będzie dopiero wydobywana warstwa zawodniona. Złożo ma określony teren górniczy i obszar górniczy. Eksploatację prowadzi „Kruszpol sp. z o.o.” w Grodnie. Surowiec znajduje zastosowanie w komponowaniu mieszanki mineralno-bitumicznej oraz nadaje się do wykorzystania w produkcji betonów asfaltowych. Rocznie pozyskuje się około 100 tyś. ton surowca, głównie na potrzeby Kutna oraz terenów ościennych gminy o dość znacznym zasięgu. Klimat i mikroklimat – jedną z najbardziej niekorzystnych cech klimatu gminy Nowe Ostrowy jest niedobór opadów. Wielkość i częstość opadów ma istotny wpływ na zasoby wód powierzchniowych i stosunki wodne w glebie, jak również na wilgotność powietrza i jego oczyszczanie poprzez wymywanie zanieczyszczeń pyłowo – gazowych.

Dla prowadzonego na terenie gminy całokształtu gospodarki znacznie większe niż klimat znaczenie ma mikroklimat. Najbardziej niekorzystny mikroklimat posiadają szerokie, płaskie i podmokłe doliny rzeki Ochni i Lublinianki. Tworzą się tu zastoiska zimnego powietrza oraz mrozowiska. Tereny te powinny być zdecydowanie wyłączone z zainwestowania. Korzystny mikroklimat zarówno dla zabudowy jak i rolnictwa mają tylko wyniesione ponad doliny płaskie powierzchnie wysoczyzn.

Wody powierzchniowe – główną rzeką gminy Nowe Ostrowy jest rzeka Ochnia, która przepływa przez całą długość gminy. Rzeka prowadzi niewiele wody, zasilanie Ochni odbywa się głównie przez opady atmosferyczne.

Struktura użytkowania gruntów :

Tabela 4

WYSZCZEGÓLNIENIE	WARTOŚCI
Powierzchnia ogólna, w tym:	7156 ha
- grunty orne	4415 ha
- sady	48 ha
- łąki	573 ha
- pastwiska	213 ha

- lasy i grunty leśne	1364 ha
- pozostałe grunty i nieużytki	543 ha

Pod względem bonitacji sytuacja w zakresie wartości gleb na terenie gminy przedstawia się następująco:

Klasy gleb :

II - 0,5 % pow. użytków rolnych

III - 9,5 % pow. użytków rolnych

IV - 55,0% pow. użytków rolnych

V - 25,0% pow. użytków rolnych

VI - 10,0% pow. użytków rolnych

Liczba gospodarstw:

poniżej 1 ha - 235

od 1 – 2 ha - 76

od 2 – 3 ha - 31

od 3 – 5 ha - 50

od 5 – 7 ha - 62

od 7 – 10 ha - 79

powyżej 10 - 144

Struktura najważniejszych upraw na terenie gminy przedstawia się następująco :

Z całości gruntów ornych pszenica zajmuje 27%, żyto i pszenżyto 21%, owies 2% , inne uprawy zbożowe 11%.

Tak duża uprawa pszenicy świadczy o dobrych warunkach glebowych gminy.

Uprawy warzywne oraz rzepak zajmują po 0,5%, natomiast burak cukrowy i mieszanki strączkowe 28%. Jak z tego widać, burak cukrowy to druga po pszenicy uprawa ważna dla gospodarki gminy.

Sady zajmują tylko 0,1% powierzchni użytków rolnych. Przy tak dobrych warunkach glebowych występujących na terenie gminy jest to zjawisko trudne do wyjaśnienia a zarazem niekorzystne, zarówno dla gospodarki gminy jak i dla środowiska. Użytki zielone zajmują 12,7% użytków rolnych. Lasy i grunty leśne zajmują 17,8% powierzchni gminy. Są to właściwie dwa duże kompleksy leśne położone w południowej części gminy oraz kilka niewielkich, rozproszonych po całym jej terenie. Najcenniejsze siedliska zostały objęte ochroną rezerwatową.

II.1.4. Rys historyczny

Teren, na którym znajduje się obecnie gmina Nowe Ostrowy był zasiedlony od najdawniejszych czasów. Świadczą o tym stanowiska archeologiczne pochodzące z różnych okresów. Najstarsze stanowiska pochodzące z epoki kamienia występują na terenie wsi Imielno, Grodno, Grochów, Imielinek, Mikształ, Niechcianów, Wołodrza, Wola Pierowa i Kołomia. Znacznie mniej stanowisk pochodzących z epoki brązu znajduje się w Mikształu, Niechcianowie i Wołodrzy. Jedno ze stanowisk w Grodnie stanowi prawdopodobnie ślad cmentarzyska. Z okresu Wpływów Rzymskich pochodzą stanowiska z Imielna, Grochowa, Niechcianowa, Mikształa i Wołodrzy, gdzie odnaleziono ślady wytopu żelaza. Od tego czasu liczba stanowisk zaczyna wzrastać, co świadczy o zwiększającym się zasiedleniu terenu. Stanowiska z okresu wczesnego średniowiecza skupiają się w rejonie miejscowości Imielno, Imielinek, Niechcianów i Grodno, w mniejszym stopniu

w rejonie Mikształa, Grochowa, Wołodrzy i Nowych Ostrów. W okresie późnego średniowiecza sytuacja ma się podobnie, z tym że liczba punktów osadniczych znacznie wzrasta. Elementem skupiającym osadnictwo była dolina rzeki Ochni i to nad nią jest skupiona większość stanowisk. W okresie nowożytnym liczba stanowisk podwaja się. Największe skupienia osadnictwa występują, podobnie jak we wcześniejszych okresach, w rejonie miejscowości Imielno, Imielinek, Grochów, Wołodrza i Wola Pierowa. Dość nierównomiernie rozłożone są stanowiska w zachodniej części obszaru. Jak widać z tego krótkiego przeglądu najczęściej zasiedlane na przestrzeni wieków tereny to rejony wsi: Imielno, Imielinek, Grodno, Grochów, Wołodrza i Niechcianów. Do najciekawszych stanowisk należą stare gródki w Grochowie i Imielnie. Wiele z występujących na terenie gminy miejscowości ma wczesne udokumentowanie historyczne sięgające XVI w. Sieć osadnicza wykształciła się ostatecznie w późnym średniowieczu. W tym też czasie rozwijały się duże majątki ziemskie. Jeszcze w XIX w. teren gminy nie stanowił zwartego administracyjnie obszaru. Należał mianowicie do dwóch powiatów, trzech gmin i pięciu parafii, z których dwie znajdowały się na terenie obecnej gminy. Większość terenu gminy należała do powiatu kutnowskiego a tylko miejscowość Kołomia z przynależnymi jej folwarkami i wsiami wchodziła w skład powiatu włocławskiego. Najwięcej znajdujących się na terenie obecnej gminy miejscowości przynależała do gminy Mikształ. Były to: Grochów, Grochówek, Imielno, Kały, Mikształ i Niechcianów. Kołomia z przynależącymi jej miejscowościami należała do gminy Lubień Kuj.

Do gminy Błonie należały miejscowości: Bzówki, Ostrowy, Perna i Wołodrza. Najstarsze dane historyczne dotyczą wsi Ostrowy i Wołodrza. Były to wsie królewskie. Należały do gminy Błonie i parafii w Krośniewicach. Ostrowy najprawdopodobniej dzieliły się na wieś Ostrowy minus i Ostrowy majus. Od 1586 r. były w dzierżawie Jana Płockiego. Ostrowy Małe należały do grodu w Przedczu a później wchodziły w skład starostwa kłodawskiego utworzonego ze starostwa przedeckiego. W XIX w. była tu wieś i folwark oraz osada fabryczna. Osada powstała przy cukrowni, która była własnością Kronenberga i sp. Cukrownia otwarta została w 1848 r. i już w 1872 r. przerabiała 285 226 cetn. buraka i produkowała 21 392 cetn. mączki. W tym okresie cukrownia zatrudniała 1056 robotników. Fabryka była połączona boczną linią kolejową z linią kolejową przechodzącą przez gminę Ostrowy. Cukrownia i towarzysząca jej rafineria była wówczas jednym z największych obiektów w kraju. Osada fabryczna miała kaplicę katolicką będącą filią parafii w Krośniewicach oraz szkołę początkową dla dzieci robotników. Osada liczyła 1172 mieszkańców. Przy stacji kolejowej powstało osiedle stacyjne liczące 64 mieszkańców. Wieś i folwark liczyły 28 domów i 241 mieszkańców przy czym folwark należał do dóbr krośniewickich. Wieś posiadała natomiast szkołę początkową i Urząd Gminy.

II.1.5. Kultura w gminie

Funkcje kulturalne na terenie gminy spełniają głównie placówki oświatowe.

Zasoby infrastruktury oświatowej uzupełniane są przez Bibliotekę Publiczną w Nowych Ostrowach oraz jej dwie filie w miejscowościach Grochów i Wola Pierowa.

Do zadań biblioteki należy prowadzenie działalności informacyjnej oraz pobudzanie zainteresowań czytelniczych. W obiekcie biblioteki funkcjonuje również jedno z dwóch istniejących na terenie gminy Centrum Kształcenia na Odległość. Znajdują się tu czytelnia komputerowa z 10 stanowiskami komputerowymi udostępnionymi czytelnikom. Drugie Centrum Kształcenia na Odległość, dysponujące również 10 stanowiskami komputerowymi z dostępem do Internetu, znajduje się w miejscowości Ostrowy Cukrownia.

Część przedsięwzięć kulturalnych realizowanych jest w oparciu o Świetlicę Środowiskową.

Na terenie gminy cyklicznie obchodzone są uroczystości związane z takimi wydarzeniami jak:

- rocznica uchwalenia Konstytucji 3 Maja;
- rocznica Odzyskania Niepodległości przez Polskę;
- rocznica wybuchu II Wojny Światowej;

Podstawowe kierunki rozwoju kultury, sportu i rekreacji w gminie to sukcesywny rozwój istniejącej bazy świetlic- strażnic wiejskich oraz modernizacja istniejących boisk sportowych w celu zwiększenia aktywności społeczności lokalnej. Wyposażone odpowiednio świetlice wiejskie stwarzają możliwości edukacyjne, dzięki komputerom z dostępem do Internetu, a jednocześnie dają możliwość kultywowania tradycji regionalnych, stanowiąc jednocześnie miejsce spotkań mieszkańców.

Rekreacja to festyny, zabawy ludowe oraz dożynki gminne.

II.2. Zagospodarowanie przestrzenne

II.2.1 Infrastruktura techniczna

Układ komunikacyjny

Gmina Nowe Ostrowy ma bardzo korzystne połączenia komunikacyjne z regionem i krajem poprzez:

- drogę krajową nr 1 relacji Gdańsk – Toruń – Łódź- Katowice- Cieszyn,
- drogę wojewódzką nr 581 relacji Krośniewice – Łanięta – Gostynin – Płock,
- dziewięć dróg powiatowych:
- nr 2148 – relacji Kajew – Miksztal
- nr 2147 – relacji Wołodrza- Nowe Ostrowy- Ostrowy
- nr 2146 – relacji Nowe Ostrowy- Imielinek – Wola Pierowa- Kamienna
- nr 2145- relacji Dąbrowice- Ostrowy- Imielno- Wilkowiec- Łanięta
- nr 2144 – relacji Kolonia - Imielno- Miksztal- Grochów- Kutno
- nr 2143 – relacji Miksztal – Chrosno
- nr 2180 - relacji Imielinek -Rdutów
- nr 2183 – relacji Ostrowy- droga nr 1/ Nowa Wieś/
- nr 2186- relacji Grochów- Grochówek- Chrosno

Transport osób i towarów wewnątrz gminy zapewniają przede wszystkim drogi gminne, powiatowe, ulice wiejskie, drogi śródpolne, wewnętrzne dojazdowe, a także po części drogi krajowe i wojewódzkie.

Łączna długość dróg gminnych wynosi 35,6 km, dróg powiatowych w obrębie gminy jest około 37,7, dróg wojewódzkich 5,2 km, natomiast dróg krajowych jest 7,3 km.

Przez gminę Nowe Ostrowy i w jej sąsiedztwie przebiegają również ważne w układzie krajowym i europejskim linie kolejowe. Są to:

- przebiegająca poza jej obszarem na południe od gminy magistralna linia kolejowa relacji Warszawa – Łowicz – Kutno – Poznań znacząca również w powiązaniach międzynarodowych,
- stanowiąca fragment linii Paryż – Berlin – Warszawa – Moskwa,
- przecinająca gminę w układzie N- S, linia kolejowa Łódź – Zgierz- Łęczyca – Kutno –Toruń – Bydgoszcz ze stacją Ostrowy na terenie gminy,
- linia wąskotorowa Krośniewice – Nowe Ostrowy

Obsługę komunikacji zbiorowej zapewnia kolej oraz Przedsiębiorstwo Państwowej Komunikacji Samochodowej. Mieszkańcy większości wsi mają dogodną możliwość podróżowania komunikacją

zbiorową autobusową PKS lub koleją gdyż wsie te leżą na trasach linii autobusowych, bądź znajdują się w izochronie dojazdu (1,5 km.) do przystanku autobusowego lub kolejowego.

Gospodarka wodno – ściekowa

Na terenie gminy Nowe Ostrowy istnieją trzy wodociągi komunalne z ujęciami wody usytuowanymi w miejscowościach: Ostrowy, Imielno, Grochów. Sieć wodociągowa obejmuje około 92 % mieszkańców. Mieszkańcy gminy Nowe Ostrowy są zaopatrywani w wodę z istniejących wodociągów komunalnych na terenie gminy oraz z gmin sąsiednich. Największym systemem sieci wodociągowej jest wodociąg komunalny „Ostrowy”. Ujęcie wody w postaci studni głębinowych zlokalizowanych na terenie Zakładu Rolnego i Cukrowni w Ostrowach pobierają wodę z poziomów 6 stratygraficznych czwartorzędowych. Sieć wodociągowa obejmuje swoim zasięgiem wsie w centralnej i północno-zachodniej części gminy a mianowicie: Nowe Ostrowy, Ostrowy, Grodno, Nowa Wieś, Bzówki, Lipiny. Wydajność tego ujęcia to 170m³/h. Następnym systemem sieci wodociągowej jest wodociąg komunalny „Imielno”. Sieć ta swoim zasięgiem obejmuje wsie w północno-wschodniej części gminy, a mianowicie: Imielno, Rdutów, Imielinek, Zieleniec, Wola Pierowa, Kołomia. Z tego wodociągu są także zaopatrywani w wodę mieszkańcy wsi położonych w gminie Łanięta. Wydajność tego ujęcia to 58m³/h. Kolejnym systemem sieci wodociągowej jest wodociąg komunalny „Grochów”, który obejmuje swoim zasięgiem wsie w południowo-wschodniej części gminy, a mianowicie: Grochów, Niechcianów, Mikształ i Grodno. Wydajność tego ujęcia to 41m³/h.

W gminie Nowe Ostrowy istnieje jeden układ kanalizacji sanitarnej w miejscowości Ostrowy Cukrownia. Istnieje tu oczyszczalnia ścieków technologicznych byłej cukrowni oraz ścieków sanitarnych zespołu budownictwa wielorodzinnego byłych pracowników zakładu. Planowana jest budowa zbiorczej kanalizacji ściekowej w miejscowości Ostrowy i Ostrowy Cukrownia, niezależnie od istniejącej.

W roku 2009 rozpoczęta zostanie realizacja budowy zbiorczej oczyszczalni ścieków o wydajności 120 m³/dobę. Oczyszczać będzie ścieki z Ostrów i Ostrów Cukrowni, a także będzie służyć jako punkt zlewny ścieków sanitarnych dla indywidualnych gospodarstw domowych.

W chwili obecnej na terenie gminy odbywa się sukcesywne kanalizowanie terenu poprzez montowanie przydomowych oczyszczalni ścieków.

W latach 2004 - 2007 zostało zamontowane 100 oczyszczalni ścieków przy indywidualnych budynkach.

W chwili obecnej ścieki bytowo – gospodarcze z większości budynków indywidualnych odprowadzane są do zbiorników bezodpływowych, które nie są szczelne. Istniejący stan stwarza duże zagrożenie dla środowiska, gdyż ścieki sanitarne z części gospodarstw odprowadzane w sposób niekontrolowany do lokalnych rowów i cieków powierzchniowych mogą stanowić zagrożenie sanitarne otoczenia. Z bezodpływowych zbiorników ścieki wywożone są przez samochody asenizacyjne do punktów zlewnych ścieków sanitarnych przy istniejących oczyszczalniach w gminach sąsiednich.

Gospodarka energetyczna

Zaopatrzenie gminy w energię elektryczną odbywa się z głównych stacji zasilających wysokiego napięcia 110/15 kV w Kutnie i w Krośniewicach, należących do Zakładu Energetycznego Płock S.A.. Przesyłanie i dystrybucja energii z w/w stacji do poszczególnych miejscowości w gminie jest realizowana za pomocą terenowej sieci rozdzielczej średniego napięcia 15 kV doprowadzającej energię do znajdujących się w tych miejscowościach lokalnych

stacji transformatorowo – rozdzielczych 15/0,4 kV. Z lokalnych stacji energia elektryczna jest doprowadzana do poszczególnych indywidualnych użytkowników.

Zaopatrywanie gminy w energię elektryczną może odbywać się dodatkowo z głównych stacji zasilających 110/15 kV w Gostyninie i Lubieniu Kujawskim, ponieważ linie magistralne sieci dystrybucyjnej 15 kV są również połączone z tymi stacjami.

Gospodarka odpadami

Odpady komunalne są gromadzone przez mieszkańców gminy Nowe Ostrowy w pojemnikach i odbierane przez dwóch operatorów tj. EKO SERWIS Kutno oraz Zakład Usług Komunalnych w Krośniewicach.

Prowadzona jest również selektywna zbiórka odpadów opakowaniowych, której operatorem jest EKO SERWIS Kutno.

Odpady komunalne składowane są na: międzygminnym składowisku odpadów w Krzyżanówku gmina Krzyżanów oraz na składowisku odpadów w miejscowości Franki gmina Krośniewice.

W odpadach komunalnych występują również odpady klasyfikowane do grupy odpadów niebezpiecznych. Zgodnie z Programem Gospodarki Odpadami realizowanym przez Związek Gmin Regionu Kutnowskiego w roku bieżącym przystąpił do eliminacji części odpadów niebezpiecznych występujących w odpadach komunalnych (baterie zawierające substancje niebezpieczne oraz sprzęt AGD i RTV).

Szczegółowe postępowanie z odpadami na terenie gminy Nowe Ostrowy zostanie opracowana w Planie Gospodarki Odpadami, który zostanie przyjęty przez Radę Gminy Nowe Ostrowy.

Zaopatrzenie w ciepło

Na terenie gminy Nowe Ostrowy brak jest jednolitego systemu grzewczego oraz nie działa żadna koncesjonowana firma ciepłownicza. Zaopatrzenie w ciepło dla budownictwa wielorodzinnego występującego w Ostrowach Cukrowni realizowane jest przez Wspólnoty Mieszkaniowe. Potrzeby cieplne mieszkalnictwa jednorodzinne realizowane są przez lokalne kotłownie przydomowe lub ogrzewanie piecowe.

Instytucje użyteczności publicznej, Urząd Gminy Nowe Ostrowy oraz placówki oświatowe korzystają z własnych kotłowni.

Generalnie głównym paliwem cieplnym wykorzystywanym na terenie gminy pozostaje węgiel kamienny, drewno oraz olej opałowy.

Zaopatrzenie w gaz

Na terenie gminy Nowe Ostrowy nie występuje sieć dystrybucyjna gazu przewodowego. Działania inwestycyjne sąsiednich gmin Krośniewice, Dąbrowice oraz gminy Nowe Ostrowy z lat ubiegłych zakładały budowę sieci wysokiego ciśnienia relacji Witonia- Krośniewice z przedłużeniem do gminy Dąbrowice i gminy Nowe Ostrowy.

W obecnej chwili do celów socjalno- bytowych wykorzystywany jest gaz propan- butan z butli. Szacuje się, iż korzysta z niego znaczna część gospodarstw domowych. Powszechność tego źródła energii wynika z dobrze rozwiniętej sieci dystrybucyjnej tego paliwa.

Telekomunikacja

Na terenie gminy Nowe Ostrowy głównym operatorem sieci telekomunikacyjnej jest Multimedia Polska Centrum S.A. Firma ta jest jednocześnie głównym dostawcą szerokopasmowego Internetu. Ze względu na rozproszoną strukturę gospodarstw domowych w niektórych miejscowościach gminy występują problemy techniczne ze świadczeniem usługi Internetu przez operatora Multimedia S.A.

Ponadto teren gminy pokryty jest zasięgiem operatorów sieci komórkowej takich jak: ERA, PLUS, ORANGE, PLAY oraz tzw. operatorów wirtualnych. Świadczone przez tych operatorów prędkości usługi Internetu bezprzewodowego w zależności od poziomu sygnału to GPRS, EDGE oraz UMTS.

II 2.2. Własność nieruchomości

Tabela 5. Zasoby mieszkaniowe wg formy własności

Ogółem, w tym	
- mieszkania	1376
- izby	4396
- powierzchnia użytkowa w m ²	85251
Zasoby gmin (komunalne)	
- mieszkania	90
- izby	208
- powierzchnia użytkowa w m ²	3773
Zasoby zakładów pracy	
- mieszkania	105
- izby	282
- powierzchnia użytkowa w m ²	5033
Zasoby osób fizycznych	
- mieszkania	1177
- izby	3890
- powierzchnia użytkowa w m ²	76155
Zasoby pozostałych podmiotów	
- mieszkania	4
- izby	16
- powierzchnia użytkowa w m ²	290

Tereny inwestycyjne na terenie gminy Nowe Ostrowy

W uchwalonym w 2004 roku Miejscowym Planie Zagospodarowania Przestrzennego Gminy Nowe Ostrowy przeznaczono tereny pod inwestycje. Są to grunty wzdłuż drogi krajowej Katowice

– Gdańsk (E75) w miejscowości Ostrowy Cukrownia. W chwili obecnej na terenie gminy znajdują się trzy działki przeznaczone pod inwestycje.

Działka na 1

Lokalizacja:

Nieruchomość (działka nr 118/1) bez naniesień budowlanych o powierzchni 13,3058 ha, położona przy drodze krajowej Nr 1 oraz w pobliżu autostrady A 2 Wschód – Zachód (40 km) i budowanej Północ – Południe (15 km). W odległości 6 km przebiega droga krajowa Nr 2 Warszawa – Poznań (E30), a w odległości 2 km przebiega szlak kolejowy Łódź – Kutno – Toruń – Gdańsk.

Istnieje możliwość powiększenia terenu – cała działka ma powierzchnię 66,79 ha.

Infrastruktura:

W pobliżu (250 m) przebiega sieć wodociągowa – rurociąg Ø 90 mm. W odległości 1200 m znajduje się Stacja Uzdatniania Wody z dwoma ujęciami z szacunkową rezerwą wody w ilości 250 m³/dobę. W odległości 250 m od granicy działki znajduje się rurociąg kanalizacji sanitarnej Ø 300 mm. Ścieki z wykorzystaniem przepompowania kierowane są do oczyszczalni ścieków Cukrowni Ostrowy. Woda deszczowa odprowadzana jest rowami melioracyjnymi. Nieopodal oferowanego terenu przebiega linia energetyczna 15 kV.

Stan prawny:

Właścicielem nieruchomości jest Skarb Państwa, zarządcą natomiast Agencja Nieruchomości Rolnych Skarbu Państwa w Łodzi.

Działka nr 2

Lokalizacja:

Nieruchomość (działka nr 127/1) bez naniesień budowlanych o powierzchni 15,4905 ha, położona w pobliżu drogi krajowej Nr 1 oraz w pobliżu autostrady A 2 Wschód – Zachód (40 km) i budowanej Północ – Południe (15 km). W odległości 6 km przebiega droga krajowa Nr 2 Warszawa – Poznań (E30), a w odległości 2 km przebiega szlak kolejowy Łódź – Kutno – Toruń – Gdańsk. Istnieje możliwość powiększenia działki w zależności od potrzeb inwestora.

Infrastruktura:

W pobliżu (250 m) przebiega sieć wodociągowa - Ø 90 mm oraz kanalizacja sanitarna- Ø 500 mm, woda deszczowa odprowadzana jest rowami melioracyjnymi. W odległości 1500 m zlokalizowana jest oczyszczalnia ścieków. Nieopodal oferowanego terenu przebiega linia energetyczna 15 kV.

Stan prawny:

Właścicielem nieruchomości jest Skarb Państwa.

Działka nr 3

Teren byłej Cukrowni „Ostrowy”

Lokalizacja:

Nieruchomość (działka nr 122) z zabudowaniami o powierzchni 24,6895 ha, położona w odległości 500 m od drogi Nr 1. W odległości 1 km przebiega linia kolejowa Łódź – Kutno-

Toruń – Gdańsk. Na działce usytuowana jest linia kolejowa umożliwiająca połączenie z pobliską stacją PKP w Ostrowach. Istnieje możliwość powiększenia działki o przyległe tereny inwestycyjne (działka nr 127/1), jak również zakupu działki nr 109 o powierzchni 13,73 ha, na której znajduje się oczyszczalnia ścieków przemysłowych.

Infrastruktura:

Przez działkę przebiega wodociąg Ø 90 mm, oraz kanalizacja sanitarna Ø 300 mm, woda deszczowa odprowadzana jest rowami melioracyjnymi. Na oferowanym terenie znajduje się przyłączy energetyczne 15 kV. Ścieki z wykorzystaniem przepompownia kierowane są do oczyszczalni Ścieków Cukrowni Ostrowy.

Do roku 2006 na ww. wymienionym terenie działała cukrownia.

Stan prawny: właścicielem jest skarbu państwa, użytkownikiem wieczystym Krajowa Spółka Cukrowa S.A. Z siedzibą w Toruniu.

II. 2.3 Stan obiektów dziedzictwa kulturowego

Na terenie Gminy Nowe Ostrowy znajdują się obiekty należące do dziedzictwa kulturowego. Część z nich posiada status obiektów zabytkowych, część znajduje się w ewidencji WKZ, część zaś stanowi wartość historyczno - kulturową .

Do najcenniejszych zabytkowych obiektów architektury i budownictwa należą :

- zespół kościoła parafialnego z drewnianym kościołem z 1681 roku oraz drewnianą dzwonnica z 1 poł. XIX w. w Grochowie,
- zespół kościoła parafialnego w Imielnie z drewnianym kościołem z 1685 r. wraz z drewnianą dzwonnica z XVII w. oraz murowaną kaplicą grobową,
- zespół kościoła parafialnego w Woli Pierowej z murowanym kościołem z 1630 r. oraz cmentarzem kościelnym,
- zespół podworski w Grochowie z dworkiem murowanym z lat 1879 –1888 oraz parkiem krajobrazowym;
- zespół podworski w Imielnie z dworkiem murowanym z poł. XIX wieku parkiem krajobrazowym;
- park podworski w Kołomii z poł. XIX w.;
- park podworski w Woli Pierowej z poł. XIX w.;
- zespół dworski w Mikształu z murowanym dworem z 2 poł. XIX wieku i parkiem krajobrazowym z XIX w.;
- zespół przemysłowy Cukrowni Ostrowy z m.in. murowaną cukrownią z 1847 roku, murowanym domem właściciela z 2 poł. XIX w.; zespołem siedmiu murowanych domów mieszkalnych z 2 poł. XIX w.; zajazdem, później murowaną restauracją z 2 poł. XIX w.; oraz parkiem krajobrazowym z 2 poł. XIX w.;
- murowana willa z lat 20-tych XX w. w Zieleńcu;
- obiekty budownictwa i architektury, zespoły zieleni, miejsca pamięci narodowej, stanowiska archeologiczne.

II 2.4 Uwarunkowania ochrony środowiska naturalnego

Zanieczyszczenia środowiska

Na terenie gminy Nowe Ostrowy główne zanieczyszczenia powietrza pochodzą z kotłowni lokalnych osiedli mieszkaniowych i obiektów użyteczności publicznej oraz kotłowni indywidualnych budynków mieszkalnych i zagród wiejskich. Źródłem emisji zanieczyszczeń powietrza jest również transport.

Analizowany obszar posiada dobre warunki higieny atmosfery, stan powietrza atmosferycznego charakteryzują podstawowe wskaźniki zanieczyszczenia powietrza: stężenie pyłu zawieszonego, stężenie SO₂, NO₂. Rozkład stężeń średniorocznych zanieczyszczeń pyłowych i gazowych w najbliższym punkcie monitoringu regionalnego (Kutno) przedstawiał się w 2001r. Następująco:

SO₂ – 19,5m³

NO₂ – 20,7/pgm³

pył zawieszony – 17,4ug/m³

Stężenia pyłu zawieszonego i opad pyłu związane są z emisją pochodzącą głównie ze spalania paliw stałych, wykorzystywany najczęściej jako nośnik energii węgiel kamienny charakteryzuje się dużą zawartością popiołu i siarki palnej. Występuje zmienność sezonowa stężeń SO₂ - wyższe w okresie zimowym (sezon grzewczy). Stężenia NO₂ wykazują znaczne niniejsze zróżnicowanie w ciągu roku. Oznacza to, że na jego emisję ma wpływ nie tylko spalanie paliw dla potrzeb grzewczych mieszkańców ale także komunikacja. Emitowane do środowiska atmosferycznego zanieczyszczenia pyłowe i gazowe stanowią istotne zagrożenie ze względu na szybkie, niekontrolowane rozprzestrzenianie się oraz bezpośrednie ujemne oddziaływanie na organizmy żywe, przyrodę oraz na inne elementy środowiska. Ogrzewanie budynków jest źródłem emisji gazów szklarniowych i zakwaszających. W związku z przeważającym kierunkiem wiatru z zachodu ma miejsce napływ zanieczyszczeń z Konina. W województwie łódzkim w powiatach północno-zachodnich na obszarach wiejskich, gdzie nie ma większych zakładów przemysłowych występuje I lub II klasa jakości powietrza. Dane z pomiarów metodą "pasywnego poboru" miesięcznych próbek powietrza wskazują na wyrównanie rozkładu wartości stężeń SO₂ w półroczu ciepłym ok. 1,5ug/m³, a w półroczu chłodnym ok. 5,7jag/m³. Podobnie, wartości stężeń NO₂ w półroczu chłodnym przeważają nad wartościami letnimi i kształtują się odpowiednio 7u/g/m³ i 15ug/ m³.

Zgodnie z planem zagospodarowania przestrzennego gminy Nowe Ostrowy:

- wyłączono z zainwestowania tereny dolin rzecznych rzeki Ochni i rzeki Lubieńki,
- ochroną należy objąć oczka wodne, torfowiska, bagna, zbiorniki naturalne i sztuczne. Zaleca się utworzenie małych i średnich zbiorników retencyjnych w dolinie rzeki Ochni i rzeki Lubieńki.
- założono sukcesywną likwidację wszystkich punktów zrzutu nieoczyszczonych ścieków do wód powierzchniowych w tym rowów melioracyjnych,
- założono sukcesywną realizację kanalizacji sanitarnej,

- założono zwiększenie zalesień i zadrzewień w zlewni rzeki Ochni i Lubieńki,
- w okolicach Zieleńca powiększenie istniejącego kompleksu leśnego przez dolesienia.

W zakresie ochrony wód podziemnych, na obszarze głównych zbiorników wód podziemnych oraz w strefie wysokiej ochrony wód podziemnych w planie zagospodarowania gminy Nowe Ostrowy ustalono:

- likwidację wszystkich przecieków nieoczyszczonych ścieków do gruntu,
- ograniczenie powierzchni gnojowicowanych do terenów nieprzepuszczalnych,
- racjonalne stosowanie środków chemicznych w rolnictwie,
- wprowadzenie na terenach rolnych stref buforowych w postaci barier biologicznych wzdłuż cieków i zbiorników wodnych chroniących wody powierzchniowe i głębinowe przed spływami wód zanieczyszczonych środkami chemicznymi z pól.

Na terenie gminy Nowe Ostrowy znajdują się cztery rezerwaty leśne: „Ostrowy”, „Ostrowy-Bażantarnia”, „Perna” oraz „Dąbrowa Świetlista”. Te ostatnie stanowi jednocześnie Specjalny obszar ochrony (SOO) w ramach programu Natura 2000 i otrzymała kod: PLH 100002

II.3.Sfera społeczna

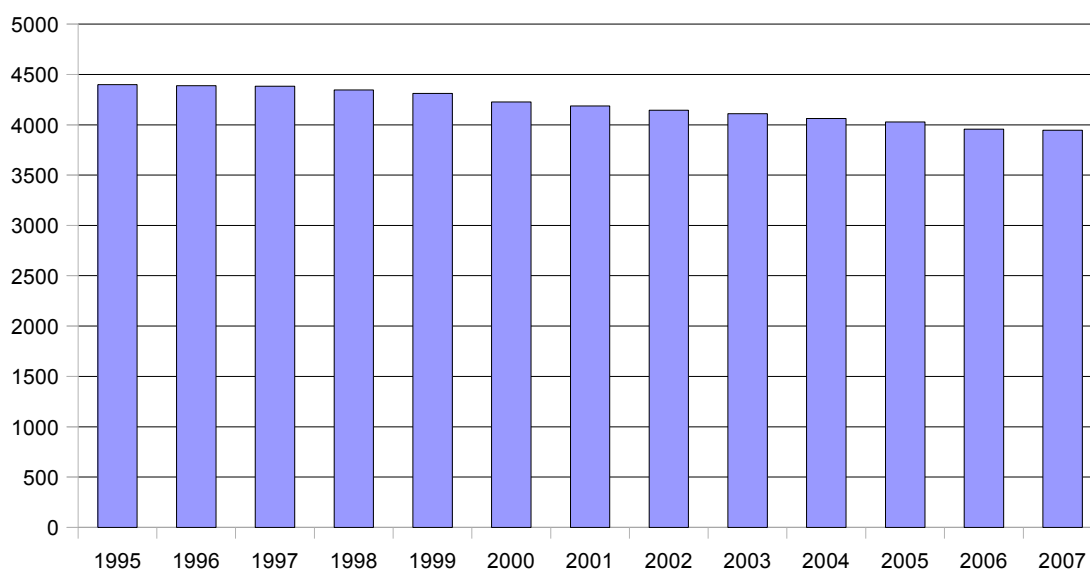
II. 3.1. Sytuacja demograficzna i społeczna

Tabela 6. Stan ludności na dzień wg. stałego miejsca zameldowania ogółem 31 XII 2007r

Rok	Wartość
1995	4 400
1996	4 388
1997	4 382
1998	4 347
1999	4 311
2000	4 227
2001	4 186
2002	4 144
2003	4 110
2004	4 063
2005	4 028
2006	3 957
2007	3 946
2008	3926

Źródło: GUS

Wykres 1. Stan ludności na dzień wg stałego miejsca zameldowania 31 XII 2007 ogółem

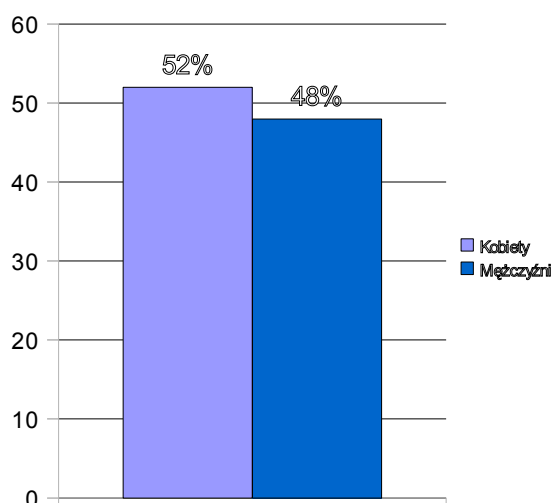


Źródło: GUS

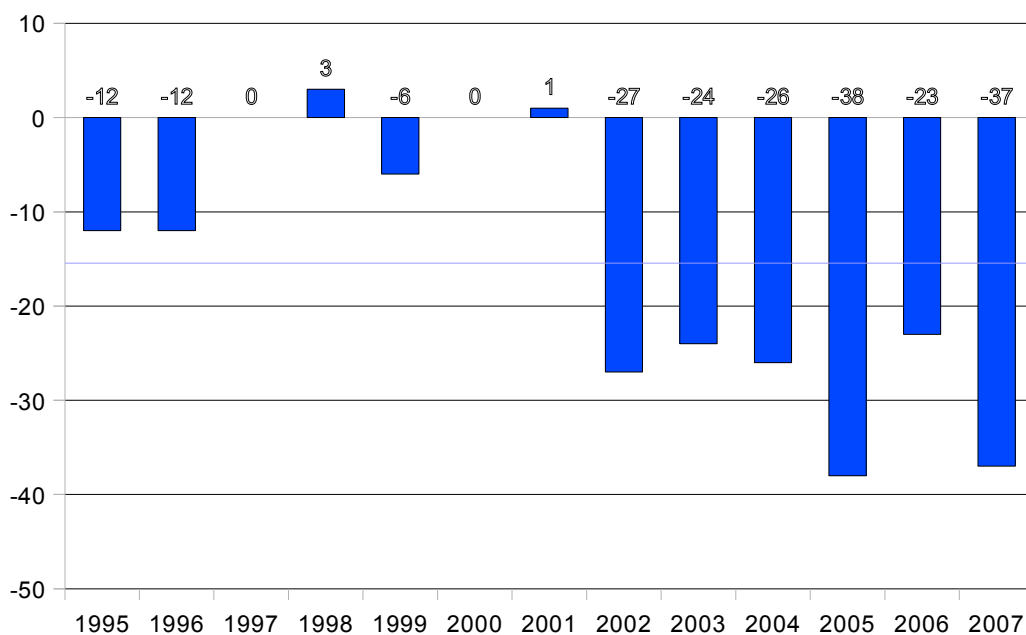
1. Według danych Głównego Urzędu Statystycznego w 2007 roku w gminie Nowe Ostrowy zamieszkiwało 3946 osób, w tym 1866 mężczyzn i 2026 kobiet, przy czym mężczyźni stanowią 48% liczby mieszkańców, a kobiety 52%. Tabela przedstawia także spadek liczby ludności w gminie. W porównaniu do roku 1995 liczba ludności spadła aż o 454 osoby.

Na wykresie powyżej bardzo wyraźnie widać gwałtowny spadek ludności od roku 1998. Sytuacja ta niesie za sobą bardzo poważne konsekwencje wyludniania się gminy. Wyludnianie to nie jest spowodowane złą polityką rozwojową gminy, lecz negatywnymi przemianami społecznymi w Polsce, marginalizacją terenów wiejskich, niewielką opłacalnością rolnictwa oraz bezrobociem.

Wykres 2. Stosunek liczby kobiet do liczby mężczyzn w gminie Nowe Ostrowy



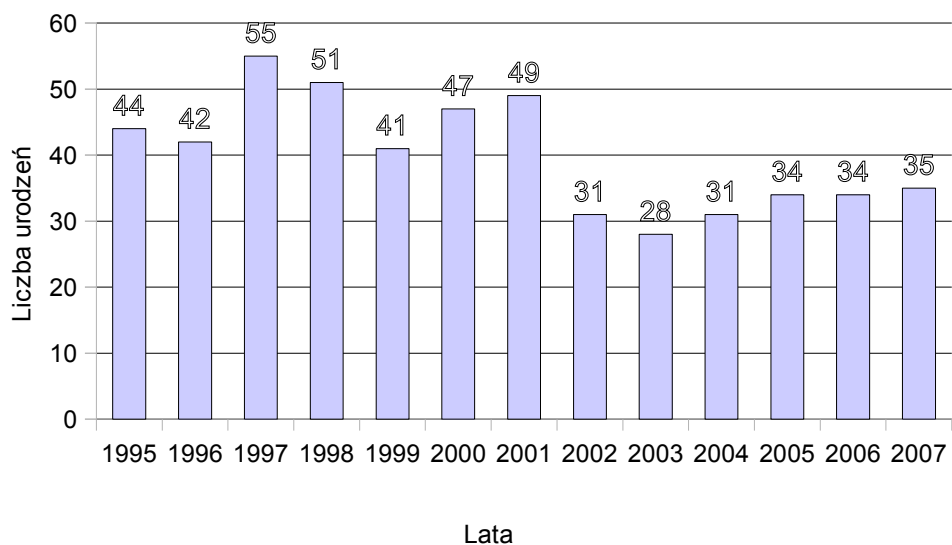
Wykres 3. Przyrost naturalny w Gminie Nowe Ostrowy w latach 1995-2007



W gminie Nowe Ostrowy obserwuje się również niepokojący spadek przyrostu naturalnego, którego wskaźnik w 2007 roku obniżył się, aż do -37 osób. Niski przyrost naturalny spowodowany jest przede wszystkim malejącą liczbą urodzeń. W 1995 r. w gminie Nowe Ostrowy liczba urodzeń wyniosła 44, a w 2007 r. już tylko 36 osób.

Niski przyrost naturalny nie jest jednak cechą wyróżniającą gminę Nowe Ostrowy na tle kraju. Polki decydują się na macierzyństwo coraz później, najczęściej pomiędzy 25 a 29 rokiem życia (na początku lat 90 - między 20 a 24). Im są bardziej wykształcone, tym częściej odkładają macierzyństwo bliżej trzydziestych urodzin. Wzrasta też liczba kobiet, które w ogóle nie wychodzą za mąż. Najpopularniejszym modelem rodziny w ostatnich latach był model 2+2, jednak obecnie coraz częściej pary decydują się na jedno dziecko. Inne małżeństwa nie decydują się na posiadanie potomstwa, głównie z powodów braku środków finansowych. Bezrobocie, ubóstwo powodują, że młodzi ludzie rzadziej niż w poprzednim dziesięcioleciu decydują się na zawieranie małżeństw i dzieci.

2. Wykres 4. Urodzenia żywe w Gminie Nowe Ostrowy w latach 1995-2007



W 2007 roku, w kraju nastąpił dalszy spadek dzietności kobiet do poziomu 1,2 który jest wynikiem przemian obyczajowych oraz spadku poczucia bezpieczeństwa ekonomicznego rodzin. Kształtuje się on poniżej tzw. prostej zastępowalności pokoleń. Jego widocznym efektem są zmiany w strukturze wieku ludności. Analizując strukturę wieku ludności gminy Nowe Ostrowy, wyróżniono jej 3 podstawowe kategorie, istotne z punktu widzenia rynku pracy i zasobów siły roboczej:

1. ludność w wieku przedprodukcyjnym tj. w wieku 0 - 17 lat,
2. ludność w wieku produkcyjnym, w tym:
 - kobiety 18 - 59 lat,
 - mężczyźni 18 - 64 lata,
3. ludność w wieku poprodukcyjnym, w tym:
 - kobiety 60 lat i więcej,
 - mężczyźni 65 lat i więcej.

Tabela 7. Prognoza przyrostu naturalnego w gminie Nowe Ostrowy.

Lata	Wartości
1996-2000	-3
2001-2005	-6
2006-2010	-10
2011-2015	-26
2016-2020	-27
2021-2025	-28
2026-2030	-29

Poziom wykształcenia po 13 roku życia - ogółem 3438 osób

- niepełne podstawowe - 223 osoby
- podstawowe - 1582 osoby
- zasadnicze zawodowe - 862 osoby
- średnie zawodowe - 437 osób
- średnie ogólnokształcące - 183 osoby
- policealne - 59 osób
- wyższe - 87 osób
- osób o nieustalonym wykształceniu - 5 .

Wielkość populacji w wieku produkcyjnym

Tabela 8. Liczba ludności z punktu widzenia rynku pracy i struktury wieku w Gminie Nowe Ostrowy.

Ludność	Mężczyźni		Kobiety		Ogółem	
	1995	2007	1995	2007	1995	2007
Ludność w wieku przedprodukcyjnym	541	388	553	390	1094	778
Ludność w wieku produkcyjnym	1319	1294	1139	1181	2458	2475
Ludność w wieku poprodukcyjnym	226	184	562	455	788	639

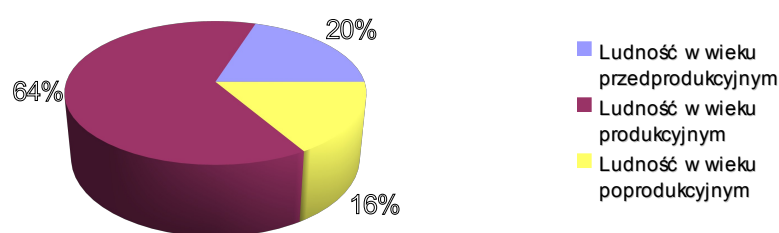
Z przedstawionych danych znajdujących się w powyższej tabeli wynika, że w gminie od 1995 roku liczba dzieci i młodzieży zmniejszyła się o 316 osób. Zbyt mała liczba osób młodych to poważne problemy dla rozwoju gminy, które ujawnią się ze zdwojoną siłą za kilkanaście lat kiedy

okaże się, że nie ma kto wziąć na siebie odpowiedzialności za rozwój gminy. Brak potencjału to degradacja społeczna i gospodarcza gminy.

Spadek liczby ludności w wieku przedprodukcyjnym posiada również pozytywne aspekty, które dają możliwość wykorzystania istniejącej infrastruktury i bazy dydaktycznej prowadzące do rozwoju bogatej oferty edukacyjnej zarówno dla dzieci, które wymagają dodatkowej pomocy w nauce i chcą rozwijać swoje umiejętności jak również dla dorosłych, którzy stoją obecnie przed koniecznością udoskonalania swoich umiejętności poprzez kształcenie ustawiczne i szkolenia. Sytuacja taka może stać się szansą dla systemu edukacji, gdyż łatwiej będzie podołać obowiązkowi kształcenia i opieki nad dziećmi przy mniejszej populacji.

Osoby w wieku produkcyjnym to grupa ludności, której liczebność wzrosła od 1990 roku w kraju o około 1,8 mln. W gminie Nowe Ostrowy widoczny jest również minimalny wzrost ilości osób w tej kategorii. Z tabeli wynika, że liczba osób w 2007 roku w porównaniu do 1995 roku wzrosła o 17 osób i wynosi 2475 osób co stanowi to 63,6 % mieszkańców.

Wykres 5. Liczba ludności z punktu widzenia rynku pracy i struktury wieku w Gminie Nowe Ostrowy.



II.3.2. Warunki i jakość życia mieszkańców , w tym poziom bezpieczeństwa

Największym problemem gminy Nowe Ostrowy jest wysokie bezrobocie obejmujące obecnie 28,6% mieszkańców w wieku produkcyjnym. Świadczy to o stagnacji w działalności gospodarczej. Najliczniejszą grupę zarejestrowanych bezrobotnych stanowią osoby posiadające wykształcenie podstawowe i niepełne podstawowe oraz zasadnicze zawodowe.

Oferty pracy zgłaszane przez przedsiębiorców prowadzących działalność rolniczą jest bardzo niska, co jeszcze bardziej pogłębia stan bezrobocia.

Również całkowita stagnacja w budownictwie mieszkaniowym nie sprzyja poprawie warunków życia mieszkańców. Ilość mieszkań przy obecnej liczbie mieszkańców w zasadzie zaspakaja potrzeby w tym zakresie.

Bezpieczeństwo mieszkańców

Działalność Komisariatu Policji

Gmina Nowe Ostrowy objęta jest, obok gminy Dąbrowice i Krośniewice, działalnością Komisariatu Policji w Krośniewicach. Na terenie objętym działalnością Komisariatu zanotowano następujące kategorie czynów zabronionych:

Tabela 9

Kategoria przestępstwa	IX m-cy 2006	IX m-cy 2007 (dynamika)
Włamania	40	30 (77,5%)
Kradzieże	35	30 (85,7%)
Kradzieże samochodów	5	2 (40%)
Rozboje	2	3 (150%)
Zgwałcenia	-	1
Uszkodzenia mienia	20	18 (90%)
Bójki, pobicia	9	-
Požary, podpalenia	-	3
Przestępstwa gospodarcze	5	-
Kierowanie pojazdem w stanie nietrzeźwości	64	58 (90,6%)
Inne (groźby karalne, znęcania, uchylanie się od płacenia alimentów itp.)	44	38 (86,3%)

Szacuje się, iż około 25% czynów zabronionych zostało popełnionych na terenie gminy Nowe Ostrowy.

Na terenie Gminy istnieje 5 jednostek Ochotniczej Straży Pożarnej

Tabela 10. Działalność Straży Pożarnej.

Nazwa jednostki	Liczba członków/ członkowie młodzieżowi
Bzówki	21
Grochów	32
Imielno	35/20
Ostrowy Cukrownia	44
Wola Pierowa	24
RAZEM	160 (w tym 20 członków młodzieżowych)

Działalność ratownicza jednostek OSP z terenu Gminy w roku 2007

Tabela 11.

Požary	2
Miejscowe zagrożenia	3

II.3.3. Oświata i edukacja

Na terenie Gminy Nowe Ostrowy funkcjonują 2 szkoły podstawowe: w Ostrowach i Imielnie, Gimnazjum w Ostrowach i jedno przedszkole w Ostrowach.

Szkolnictwo ponadgimnazjalne dla młodzieży z obszaru Gminy Nowe Ostrowy uzupełniają placówki oświatowe zlokalizowane przede wszystkim w Kutnie i Krośniewicach. W przypadku szkolnictwa wyższego, młodzież uczęszcza na uczelnie wyższe głównie do większych ośrodków akademickich, takich jak: Warszawa, Łódź czy Toruń, jak również do okolicznych uczelni mieszczących się na terenie Włocławka i Kutna.

Tabela 12. Publiczne placówki oświatowe w ujęciu rodzajowym i ilościowym – rok szkolny 2008/2009

Typ placówki	Ilość placówek	Liczba uczniów
Przedszkola samorządowe	1	25
Szkoły podstawowe (w tym oddział „O”)	2	341
Gimnazja	1	166
Ogółem	4	532

Tabela 13. Dzieci w przedszkolu

Rok szkolny	Liczba dzieci
2002/2003/	25
2003/2004	25
2004/2005	25
2005/2006	25
2006/2007	25
2007/2008	25

Tabela 14. Statystyki szkół podstawowych (wraz z oddziałem „0”)

Rok szkolny	Szkoły	Uczniowie	Absolwenci
2002/2003/	2	400	62
2003/2004	2	396	69
2004/2005	2	388	57

2005/2006	2	373	65
2006/2007	2	366	54
2007/2008	2	342	63

Z przedstawionych statystyk wynika, że w ostatnich latach liczba uczniów w szkołach podstawowych znacznie spada. Liczba uczniów w poszczególnych szkołach w roku szkolnym przedstawia się następująco:

Tabela 15. Liczba uczniów w szkołach na terenie Gminy Nowe Ostrowy- rok szkolny 2008/2009.

L.p.	Nazwa placówki	Liczba uczniów
1.	Szkoła podstawowa w Ostrowach	214
2.	Szkoła podstawowa w Imielnie	127
3.	Gimnazjum w Ostrowach	166
Razem		507

Tabela 16. Statystyka Gimnazjum

Rok szkolny	Szkoły	Uczniowie	Absolwenci
2002/2003/	1	180	62
2003/2004	1	196	53
2004/2005	1	189	58
2005/2006	1	186	67
2006/2007	1	176	67
2007/2008	1	181	55

Istniejąca struktura szkolnictwa nie w pełni zaspokaja potrzeby gminy i wymaga poważnego dofinansowania. W szczególności potrzebne są działania:

- budowa hali sportowej przy Gimnazjum
- termomodernizacja budynku szkoły podstawowej w Imielnie
- wprowadzenie monitoringu w szkołach
- założenie instalacji centralnego ogrzewania w przedszkolu w Ostrowach
- doposażenia specjalistycznego sal dydaktycznych
- budowa boisk sportowych
- wprowadzenie nowoczesnych metod nauczania języków obcych
- zwiększenie oferty zajęć pozaszkolnych i pozalekcyjnych dla dzieci i młodzieży

Częściowo jest to możliwe dzięki wprowadzeniu tzw. „miękkich” projektów w ramach funduszy UE.

II.3.4.Opieka zdrowotna

System ochrony zdrowia oparty jest na Niepublicznych i Publicznych Zakładach Opieki Zdrowotnej.

- Funkcjonują następujące NZOZ:

1. Niepubliczny Zakład Opieki Zdrowotnej w Nowych Ostrowach mieszczący się w Gminnym Ośrodku Zdrowia – Wołodrza 7; 99-350 Ostrowy.

Zakład ten wykonuje następujące świadczenia medyczne:

a) świadczenia podstawowej opieki zdrowotnej:

- lekarza rodzinnego,
- pielęgniarki środowiskowej,
- pediatry

b) świadczenia z zakresu specjalistyki:

- poradnia ginekologiczno - położnicza,
- pediatry
- konsultacje internistyczne,

c) świadczenia z zakresu stomatologii dla osób dorosłych oraz dzieci i młodzieży szkolnej,

d) świadczenia z zakresu rehabilitacji - fizjoterapeutyczne zabiegi ambulatoryjne,

e) wykonywanie badań diagnostycznych,

f) akcje związane z profilaktyką i promocja zdrowia.

2. Niepubliczny Zakład Opieki Zdrowotnej "Zdrowie ", w Ostrowach Cukrowni, 350 Ostrowy.

99-

Zakład ten wykonuje następujące świadczenia medyczne:

a) medycyna rodzinna,

b) świadczenia pediatryczne,

c) medycyna pracy,

d) badania profilaktyczne dla kierowców,

e) poradnia dla kobiet,

Mieszkańcy Gminy Nowe Ostrowy ze świadczeń zdrowotnych w postaci hospitalizacji korzystają z usług Szpitala Rejonowego im. A. Troczewskiego w Kutnie. Szpital ten posiada następujące oddziały: I Oddział Chorób Wewnętrznych, II Oddział Chorób Wewnętrznych, III Oddział Chorób Wewnętrznych, Izby Przyjęć i Ambulatorium Pomocy Doraźnej, Oddział Chirurgiczny Ogólny z Pododdziałem Chirurgii Naczyniowej, Oddział Chirurgii Urazowo-Ortopedycznej, Oddział Dermatologiczny, Oddział Endokrynologiczny, Oddział Ginekologiczno-Położniczy, Oddział Intensywnej Terapii, Oddział Nefrologiczny, Oddział Neonatologiczny, Oddział Neurologiczny, Oddział Pediatryczny z Pododdziałem Rehabilitacji dla Dzieci i Młodzieży, Oddział Rehabilitacyjny, Oddział Okulistyczny, Szpitalny Oddział Ratunkowy, Zakład Diagnostyki Laboratoryjnej, Zakład Diagnostyki Obrazowej oraz Zakład Patomorfologii.

Ponadto dla poprawy stanu zdrowia mieszkańców Gminy Nowe Ostrowy realizowane są programy Narodowego Funduszu Zdrowia poprzez kreowanie polityki zdrowotnej, poprawę standardu sanitarnego, poprawę jakości życia mieszkańców i propagowanie zdrowego stylu życia, a także cykliczne organizowanie bezpłatnych badań, np. mammografia, badanie słuchu i wzroku i innych.

Gminna Komisja Rozwiązywania Problemów Alkoholowych

Zgodnie z art. 1 ust. 1 ustawy z dnia 26 października 1982 roku o wychowaniu w trzeźwości i przeciwdziałaniu alkoholizmowi (Dz. U. z 2007 r. Nr 70, poz. 473 ze zm.) stanowi, że: Organy administracji rządowej i jednostek samorządu terytorialnego są zobowiązane do podejmowania działań zmierzających do ograniczania spożycia napojów alkoholowych oraz zmiany struktury ich spożywania, inicjowania i wspierania przedsięwzięć mających na celu zmianę obyczajów w zakresie sposobu spożywania tych napojów, działania na rzecz trzeźwości w miejscu pracy, przeciwdziałania powstawaniu i usuwania następstw nadużywania alkoholu, a także wspierania działalności w tym zakresie organizacji społecznych i zakładów pracy.

W/w ustawa nakłada na radę gminy obowiązek uchwalania corocznie gminnego programu profilaktyki i rozwiązywania problemów alkoholowych.

W ramach gminnego programu profilaktyki i rozwiązywania problemów alkoholowych są realizowane takie zadania jak:

- 1) zwiększanie dostępności pomocy terapeutycznej i rehabilitacyjnej dla osób uzależnionych od alkoholu;
- 2) udzielanie rodzinom, w których występują problemy alkoholowe, pomocy psychospołecznej i prawnej, a w szczególności ochrony przed przemocą w rodzinie;
- 3) prowadzenie profilaktycznej działalności informacyjnej i edukacyjnej w zakresie rozwiązywania problemów alkoholowych i przeciwdziałania narkomanii,
- 4) podejmowanie interwencji w związku z naruszeniem przepisów określonych w art. 13¹ i art. 15 ustawy oraz występowanie przed sądem w charakterze oskarżyciela publicznego;
- 5) wspieranie zatrudnienia socjalnego poprzez organizowanie centrów integracji społecznej.

Program jest realizowany przez Wójta Gminy Nowe Ostrowy i Gminną Komisję Rozwiązywania Problemów Alkoholowych powołaną przez Wójta .

Środki na realizację gminnego programu profilaktyki i rozwiązywania problemów alkoholowych zgodnie z art. III ust. 1 w/w ustawy stanowi dochód za zezwolenia na sprzedaż napojów alkoholowych wnoszonych do kasy gminy w rocznych okresach.

II.3.5.Określenie grup społecznych wymagających wsparcia

Pomoc społeczna

Na terenie gminy Nowe Ostrowy występują grupy wymagające szczególnego wsparcia. Bardzo poważnym problemem mieszkańców gminy Nowe Ostrowy jest wysokie bezrobocie. Problem ten w ogromnej mierze rzutuje na życie młodego pokolenia gminy. Dlatego też młodzież jest grupą wymagającą szczególnego wsparcia.

Młodzież, a także dzieci mają szansę na najefektywniejsze wykorzystanie wsparcia publicznego (szansę na uzyskanie największej sumy korzyści społeczno - gospodarczych z każdej wydanej ze środków publicznych złotówki). To młodzież ma szansę ożywić gminę, a zaniechanie wsparcia tej grupy to największe zagrożenie. Istnieje obawa ograniczenia szans życiowych młodzieży z tego obszaru przez zbieg dwóch czynników: ubóstwa i gorszego dostępu do edukacji. Niepokojący jest też brak chęci do zdobywania lepszego wykształcenia. Widoczne jest wyludnianie się gminy. Najczęściej gminę opuszczają ludzie młodzi, wykształceni. Pozostają ludzie starsi, którzy już nie podźwigną wyzwań cywilizacyjnych. Dla osób starszych także należy stworzyć warunki do godnego życia.

Gmina winna stworzyć odpowiednie warunki do rozwoju dzieci i młodzieży. Głównie dotyczy to dzieci z rodzin ubogich i patologicznych. Sensowne działania w obszarze edukacji pozaszkolnej, wprowadzania na teren gminy różnego rodzaju organizacji, placówek i instytucji działających na rzecz młodzieży, wreszcie – przygotowanie dla samej młodzieży przestrzeni do samorealizacji, to zadania publiczne możliwe do realizacji w ramach procesów odnowy wsi.

Drugą grupą, która wymaga wsparcia są rodziny byłych pracowników PGR i cukrowni „Ostrowy”, najbardziej dotkniętych problemem bezrobocia w gminie. Są to ludzie, u których często występuje brak aktywności w poszukiwaniu pracy, brak wykazania własnej inicjatywy.

Grupami wymagającymi wsparcia ze względów oczywistych są też osoby starsze, chore i niepełnosprawne, zamieszkujące na terenie gminy Nowe Ostrowy.

Ważna jest skala poczynań lokalnych, zależnych w wielkiej mierze od inicjatywy samorządu terytorialnego oraz lokalnych i ponadlokalnych organizacji pozarządowych.

Działalność Gminnego Ośrodka Pomocy Społecznej

Organizowaniem i udzielaniem pomocy społecznej na terenie Gminy Nowe Ostrowy zajmuje się Gminny Ośrodek Pomocy Społecznej. Ośrodek jest jednostką organizacyjną Gminy Nowe Ostrowy, działającą na podstawie obowiązujących przepisów prawa: statutu Ośrodka oraz ustaw o pomocy społecznej. Ośrodek prowadzi działalność zgodną z założeniami polityki społecznej Państwa i Gminy Nowe Ostrowy mającą na celu umożliwienie osobom i rodzinom przezwyciężenia trudnych sytuacji życiowych.

Ośrodek realizuje zadania własne Gminy i zlecone z zakresu administracji rządowej na podstawie ustawy o pomocy społecznej, zadania z zakresu administracji rządowej przejęte przez Gminę w drodze porozumienia jak i inne zadania przekazane do realizacji przez organy Gminy.

Gminny Ośrodek Pomocy Społecznej w Nowych Ostrowach obejmuje swym działaniem obszar Gminy Nowe Ostrowy. W celu realizacji zadań Ośrodek zatrudnia na podstawie umowy o pracę 4 pracowników (stan na dzień 31.03.2008r.), którzy zajmują się m.in. pomocą środowiskową, pracą socjalną, świadczeniami rodzinnymi, zaliczką alimentacyjną, usługami opiekuńczymi jak i obsługą i administracją.

Pracownicy Gminnego Ośrodka Pomocy Społecznej w Nowych Ostrowach to wykwalifikowana kadra posiadająca specjalizację z zakresu pomocy społecznej. Pracownicy Ośrodka wykorzystują posiadane kwalifikacje i doświadczenie pomagając wszystkim zgłaszającym się w sposób indywidualny dla danej osoby czy rodziny.

Do zadań zleconych o charakterze obowiązkowym z zakresu pomocy społecznej należących do Gminy, a realizowanych przez ośrodek zaliczamy:

- przyznawanie i wypłacanie zasiłków stałych;
- opłacanie składek na ubezpieczenie zdrowotne określonych w przepisach o powszechnym ubezpieczeniu w Narodowym Funduszu Zdrowia;
- organizowanie i świadczenie specjalistycznych usług opiekuńczych w miejscu zamieszkania dla osób z zaburzeniami psychicznymi;
- przyznawanie i wypłacanie zasiłków celowych na pokrycie wydatków związanych z klęską żywiołową lub ekologiczną;
- prowadzenie i rozwój infrastruktury środowiskowych domów samopomocy dla osób z zaburzeniami psychicznymi;
- realizacja zadań wynikających z rządowych programów pomocy społecznej, mających na celu ochronę poziomu życia osób, rodzin i grup społecznych oraz rozwój specjalistycznego wsparcia;
- przyznawanie i wypłacanie zasiłków celowych, a także udzielanie schronienia, posiłku oraz niezbędnego ubrania cudzoziemcom.

Do zadań własnych o charakterze obowiązkowym z zakresu pomocy społecznej należących do właściwości Gminy zaliczamy:

- opracowanie i realizacja gminnej strategii rozwiązywania problemów społecznych ze szczególnym uwzględnieniem programów pomocy społecznej, profilaktyki i rozwiązywania problemów alkoholowych i innych, których celem jest integracja osób i rodzin z grup szczególnie ryzyka;
- sporządzanie bilansu potrzeb gminy w zakresie pomocy społecznej;
- udzielanie schronienia, zapewnienie posiłku oraz niezbędnego ubrania osobom tego

- pozbawionym;
- przyznawanie i wypłacanie zasiłków okresowych;
 - przyznawanie i wypłacanie zasiłków celowych;
 - przyznawanie i wypłacanie zasiłków celowych na pokrycie wydatków powstałych w wyniku zdarzenia losowego;
 - przyznawanie i wypłacanie zasiłków celowych na pokrycie wydatków na świadczenia zdrowotne osobom bezdomnym oraz innym osobom nie mającym dochodu i możliwości uzyskania świadczeń na podstawie przepisów o powszechnym ubezpieczeniu w Narodowym Funduszu Zdrowia;
 - przyznawanie zasiłków celowych w formie biletu kredytowanego;
 - opłacanie składek na ubezpieczenia emerytalne i rentowe za osobę, która zrezygnuje z zatrudnienia w związku z koniecznością sprawowania bezpośredniej, osobistej opieki nad długotrwale lub ciężko chorym członkiem rodziny oraz wspólnie nie zamieszkującymi matką, ojcem lub rodzeństwem;
 - praca socjalna;
 - organizowanie i świadczenie usług opiekuńczych, w tym specjalistycznych, w miejscu zamieszkania, z wyłączeniem specjalistycznych usług opiekuńczych dla osób z zaburzeniami psychicznymi;
 - prowadzenie i zapewnienie miejsc w placówkach opiekuńczo - wychowawczych wsparcia dziennego lub mieszkaniach chronionych;
 - tworzenie gminnego systemu profilaktyki i opieki nad dzieckiem i rodziną;
 - dożywianie dzieci;
 - sprawienie pogrzebu, w tym osobom bezdomnym;
 - kierowanie do domu pomocy społecznej i ponoszenie odpłatności za pobyt mieszkańca gminy w tym domu;
 - pomoc osobom mającym trudności w przystosowaniu się do życia po zwolnieniu z zakładu karnego;
 - sporządzanie sprawozdawczości oraz przekazywanie jej właściwemu wojewodzie, również w wersji elektronicznej, z zastosowaniem systemu informatycznego;
 - utworzenie i utrzymywanie ośrodka pomocy społecznej, w tym zapewnienie środków na wynagrodzenia pracowników

Realizacja powyższych zadań w latach 2003 – 2007 i za pierwszych 6 miesięcy 2008r. przedstawiała się następująco:

Tabela 17.

Rok	Kwota świadczeń na zadania pomocy społecznej	Liczba świadczeniobiorców
2003	266.923,00 PLN	525 osób
2004	232.722,00 PLN	508 osób
2005	258.492,00 PLN	426 osób
2006	346.627,00 PLN	387 osób
2007	333.640,00 PLN	290 osób
2008	180.699,00 PLN	260 osób

Analizując powyższą tabelę stwierdzić należy, że liczba osób korzystających ze świadczeń pomocy społecznej systematycznie maleje, jednak kwoty świadczeń wzrastają. Obserwowane jest również zjawisko długotrwałego korzystania z pomocy społecznej określonej grupy osób w pewnym sensie uzależnionych od tych świadczeń.

Dochodzi niestety do powielania przez nowe pokolenie stylu życia rodziców opartego na prezentowaniu postawy roszczeniowej w stosunku do instytucji państwa udzielających pomocy finansowej. Osoby długotrwale pozostające bez zatrudnienia tracą motywację do aktywnego poszukiwania stałej pracy, również w obawie utraty możliwości korzystania ze wsparcia przez ośrodek pomocy.

Tabela 18

Główne powody przyznania pomocy	Rok 2003	Rok 2004	Rok 2005	Rok 2006	Rok 2007	Rok 2008
<i>Bezrobocie</i>	210	185	180	123	110	28
Ubóstwo	120	195	240	150	75	102
Potrzeba ochrony macierzyństwa	14	13	21	27	43	65
Bezradność w sprawach opiekuńczo-						

Główne powody przyznania pomocy	Rok 2003	Rok 2004	Rok 2005	Rok 2006	Rok 2007	Rok 2008
<i>Bezrobocie</i>	210	185	180	123	110	28
wychowawczych	70	41	68	68	48	38
<i>Niepełnosprawność</i>	74	48	69	28	22	26
<i>Długotrwała choroba</i>	12	19	25	40	24	78
<i>Bezdomność</i>	1	1	1	-	-	-

Ze względu na zmiany demograficzne społeczności gminy Nowe Ostrowy, wzrastające z roku na rok koszty utrzymania gospodarstw domowych, wzrost liczby osób przewlekle chorych i trudności wychowawcze dzieci i młodzieży - zmianie ulegają również powody dla których osoby, bądź rodziny ubiegają się o świadczenia z pomocy społecznej.

Stwierdzić należy w tym miejscu, że wzrastał będzie odsetek osób starszych, niepełnosprawnych i długotrwale chorych.

Większość problemów rodzin stanowiąc będą trudności w prawidłowym prowadzeniu gospodarstwa domowego, wypełnianiu ról społecznych i wychowywaniu dzieci. Powodem takiej sytuacji jest wzrost patologii społecznych występujących w całym kraju i brak spójnego programu przeciwdziałania takim patologiom jak: alkoholizm, narkomania, przemoc w rodzinie i wzrost poziomu agresji wśród dzieci i młodzieży.

Tabela 19.

Typy rodzin obejmowanych pomocą	Rok 2003	Rok 2004	Rok 2005	Rok 2006	Rok 2007	Rok 2008
jednoosobowe	88	96	77	78	88	-
<i>z 2 osobami</i>	58	47	65	65	58	-
<i>z 3 osobami</i>	228	216	275	275	228	-
<i>z 4 osobami</i>	99	93	105	105	99	-
<i>z 5 osobami</i>	40	41	32	32	40	-
<i>z 6 osobami i więcej</i>	12	15	17	17	12	-

Gminny Ośrodek Pomocy Społecznej w Nowych Ostrowach obejmuje pomocą wszystkie typy rodzin, przeważają głównie rodziny z dziećmi w wieku szkolnym, rodziny niepełne i

jednoosobowe gospodarstwa domowe szczególnie osób w wieku emerytalnym, osób niepełnosprawnych i chorych.

Praca socjalna jest jedynym świadczeniem niefinansowym, którym obejmowane są osoby i rodziny niezależnie od posiadanego dochodu, są to różnego rodzaju porady, konsultacje, mediacje, motywowanie i zachęcanie do aktywności, pomoc w załatwianiu różnych spraw urzędowych (pisma do sądu, kuratorów sądowych, pozwycy o alimenty i inne), pomoc w załatwianiu wizyt lekarskich, wypełnianie dokumentacji dotyczące uzyskania stopnia niepełnosprawności.

Obecnie praca socjalna prowadzona jest z kilkudziesięcioma osobami i rodzinami.

Od 2006 GOPS wraz z Urzędem gminy zajmuje się zatrudnianiem osób, które korzystają z pomocy społecznej w ramach prac społecznie użytecznych.

Informacja na temat realizacji świadczeń rodzinnych i pielęgnacyjnych.

Gminny Ośrodek Pomocy Społecznej w Nowych Ostrowach realizuje zadania wynikające

- z ustawy o świadczeniach rodzinnych i pielęgnacyjnych świadczenie przysługuje osobie uczącej się, jeśli dochód rodziny w przeliczeniu na osobę (lub też dochód osoby uczącej się) nie przekracza kwoty 504,00 zł miesięcznie. W przypadku, gdy członkiem rodziny jest niepełnosprawne dziecko dopuszczalny dochód zwiększa się do 583,00 zł miesięcznie.

Na przestrzeni okresu 2004- 2008 przedstawiały się one następująco:

Tabela 20.

Rok	Kwota świadczeń	Liczba rodzin pobierających świadczenia
2004	460.998,00 PLN	243
2005	726.063,00 PLN	325
2006	879.559,00 PLN	354
2007	1.013.686,00 PLN	337
2008 (I – VI)	458.690,00 PLN	350

Stypendia szkolne o charakterze socjalnym

Pomoc materialna dla uczniów o charakterze socjalnym przyznawana jest na podstawie regulaminu uchwalonego przez Radę Gminy dnia 23 mara 2005 r.

Stypendium szkolne może otrzymać uczeń znajdujący się w trudnej sytuacji materialnej, wynikającej z niskich dochodów na osobę w rodzinie, w szczególności gdy w rodzinie występuje: bezrobocie, niepełnosprawność, ciężka lub długotrwała choroba, wielodzietność, brak umiejętności wypełniania funkcji opiekuńczo - wychowawczych, alkoholizm lub narkomania, a także gdy rodzina jest niepełna lub wystąpiło zdarzenie losowe.

Charakter pomocy materialnej:

- socjalny (stypendium szkolne, zasiłek szkolny)
- motywacyjny (stypendium za wyniki w nauce lub za osiągnięcia sportowe, stypendium Prezesa Rady Ministrów, stypendium Ministra właściwego do spraw kultury i ochrony dziedzictwa narodowego)

Dodatki mieszkaniowe

Gminny Ośrodek Pomocy Społecznej w Nowych Ostrowach realizując ustawę o dodatkach mieszkaniowych w okresie 2003 – 2008 wydatkował następujące kwoty:

Tabela 21

Rok	Kwota wypłaconych dodatków mieszkaniowych	Liczba rodzin korzystających
2003	126.806,00 PLN	147
2004	124.805,00 PLN	153
2005	105.008,00 PLN	150
2006	101.931,00 PLN	148
2007	103.102,00 PLN	131
2008 (I – V)	39.283,00 PLN	107

II.3.6. Informacje dotyczące organizacji pozarządowych

Współpraca z organizacjami pozarządowymi oraz innymi podmiotami prowadzącymi działalność pożytku publicznego i środowiskami lokalnymi jest jednym z elementów efektywnego kierowania gminą. Przyczynia się do integracji lokalnej społeczności i tworzenie trwałych więzi międzyludzkich.

Gmina Nowe Ostrowy prowadzi współpracę z podmiotami pozarządowymi w zakresie następujących obszarów:

- Kultury i ochrony dziedzictwa kulturowego
- Kultury fizycznej i sportu
- Profilaktyki i rehabilitacji uzależnień

Współpraca może przybierać następujące formy:

- zlecenie podmiotom realizacji zadań publicznych na zasadach określonych w ustawie;
- wzajemnego informowania się o planowanych kierunkach działalności i współdziałanie w celu zharmonizowania tych kierunków;
- konsultowanie z podmiotami odpowiednio do zakresu ich działania projektów, aktów normatywnych w dziedzinach dotyczących działalności statutowych tych organizacji
- tworzenia wspólnych zespołów o charakterze doradczym i inicjatywnym

Współpraca może polegać także na wspomaganiu technicznym, szkoleniowym, informacyjnym lub finansowym podmiotów.

Na terenie gminy Nowe Ostrowy działają następujące organizacje pozarządowe:

1. Stowarzyszenie na rzecz rozwoju gminy Nowe Ostrowy- wpisane do Krajowego Rejestru Sądowego 21 grudnia 2007r. Nadrzędnym celem stowarzyszenia jest skupianie osób, które pragną działać dla dobra całej gminy. Organizacja ściśle współpracuje z Urzędem Gminy, chce nawiązać współpracę z placówkami oświatowymi, oraz innymi organizacjami z terenu naszej gminy.
2. Ludowy Klub Sportowy „Ostrowia” - realizuje zadania związane z kulturą fizyczną na terenie gminy. Klub prowadzi sekcję piłki nożnej w ramach której trenuje i bierze udział w rozgrywkach ligowych kilka grup młodzieżowych oraz jedna seniorska.
3. Jednostki Ochotniczej Straży Pożarnej w miejscowościach: Bzówki, Grochów, Imielno, Wola Pierowa oraz Ostrowy Cukrownia. W sumie jednostki OSP zrzeszają 160 członków w tym 20 członków młodzieżowych.
4. Koła Gospodyń Wiejskich działające w kilku miejscowościach na terenie gminy. Koła Gospodyń Wiejskich nie są wpisane do Krajowego Rejestru Sądowego, w związku z czym - nie posiadają statusu prawnego - działają nieformalnie.

II. 3.7. Rynek pracy

Bezrobocie

Bezrobocie jest jednym z największych zagrożeń o charakterze ekonomicznym i społecznym, jakie towarzyszą okresom dekonjunktury w gospodarce rynkowej. Wśród najbardziej groźnych skutków bezrobocia należy wymienić:

1. Dewastację i destabilizację rynku pracy,
2. Zmniejszenie wpływów budżetowych (zarówno do budżetu centralnego jak i lokalnego),
3. Emigrację kadr, zwłaszcza wysoko wykwalifikowanych,
4. Zahamowanie popytu i zubożenie rynku dóbr i usług, atrakcyjność co za tym idzie zmniejszenie obrotów atrakcyjności handlu,
5. Zmniejszenie atrakcyjności regionu i zniechęcenie inwestorów,
6. Bezrobocie godzi w rodziny i powoduje tworzenie się zjawisk patologii społecznej.

Bezrobocie jest dużym problemem wpływającym na zadowolenie mieszkańców i poziom ich życia. Od wielu lat notuje się wysoką stopę bezrobocia. W województwie łódzkim w październiku 2008 roku stopa bezrobocia wyniosła 8,6%. Pociąga to za sobą szereg problemów natury społecznej.

Stopa bezrobocia w powiecie kutnowskim w październiku 2008 roku wynosiła 12,8 %. Jest ona jedną z najwyższych stóp powiatu w województwie łódzkim. Natomiast w gminie Nowe Ostrowy w 2007 roku zarejestrowanych było 438 bezrobotnych. Jest to najpoważniejszy problem gminy, szczególnie w świetle utraty pracy przez dotychczasowych pracowników cukrowni. Inne grupy narażone na bezrobocie to osoby młode, nieposiadające doświadczenia zawodowego oraz byli pracownicy PGR, których rodziny są najczęstszymi odbiorcami pomocy społecznej w gminie.

Bezrobocie w gminie Nowe Ostrowy jest zjawiskiem, które dotyka szerokie kręgi społeczne. Skutki i straty, które powoduje są dotkliwe nie tylko dla samych bezrobotnych i ich rodzin, ale również dla całego społeczeństwa. Chodzi tu o niewykorzystany potencjał ludzkiej pracy, poczucie zagrożenia bezrobociem ludzi zatrudnionych, nasilenie się społecznej patologii oraz potrzebę korzystania z pomocy społecznej.

Tabela 22. Liczba osób bezrobotnych w gminie Nowe Ostrowy.

Liczba osób bezrobotnych			
Rok	Ogółem	Mężczyźni	Kobiety
2003	667	311	356
2004	631	291	340
2005	523	242	281
2006	533	255	278
2007	438	188	255

Źródło: PUP Kutno

W gminie Nowe Ostrowy większość bezrobotnych to kobiety, m. in. dlatego, że należą one do grupy bardziej podatnej na bezrobocie długotrwałe. Swoją specyfikę bezrobocie kobiet zawdzięcza silnemu oddziaływaniu przesłanek natury społeczno – kulturowej, co szczególnie widoczne jest na terenach wiejskich; związanych z istnieniem zestawów ról społecznych tradycyjnie przypisywanych poszczególnym płciom. Wspomniane zestawy ról determinują sfery aktywności, w jakich określone osoby mogą się realizować bez narażania się na przejawy społecznej dezaprobaty. Patrząc z perspektywy historycznej możemy zauważyć, że ta tendencja w kierunku podziału pracy względem płci okazuje się niezmiernie trwała i – pomimo proegalitarnych działań współczesnych społeczeństw we wszystkich niemal wymiarach społecznej aktywności – nadal ma duży wpływ na dystrybucję zatrudnienia.

Charakter bezrobocia w gminie Nowe Ostrowy jest następującego rodzaju:

- bezrobocie byłych pracowników PGR oraz Cukrowni „Ostrowy”,
- bezrobocie ukryte będące efektem nadmiaru „rąk do pracy” w gospodarstwach indywidualnych,
- bezrobocie „zbędnych na wsi”, osób, które utraciły pracę w pozarolniczych działach gospodarki i powróciły na wieś,
- duży spadek popytu na siłę roboczą,
- zwiększenie wymagań pracodawców dotyczących kwalifikacji zawodowych pracowników,
- likwidacja zakładów pracy w miastach i gminach ościennych, które zatrudniały

- dużą liczbę osób z terenu gminy,
- niewystarczającą dynamikę rynku pracy w procesie tworzenia nowych miejsc pracy.

Szczególnie niepokojącym jest wysoki udział osób bez prawa do zasiłku, w ogólnej liczbie bezrobotnych. Wskazuje to, istnienie w gminie grupy osób pozostających trwale bez pracy. Wobec powyższego osobom tym należy poświęcić szczególną uwagę, gdyż wraz z długością okresu pozostawania bez pracy, maleją szanse powrotu na rynek pracy. Ważnym zagadnieniem jest możliwość zdobycia zatrudnienia przez absolwentów.

Stwierdza się jednocześnie, iż najwięcej bezrobotnych zamieszkuje w obszarach o największym rozdrobnieniu gospodarstw rolnych, a więc potencjalnie o najmniejszej dochodowości. Słabość ekonomiczna gospodarstw rolnych i brak perspektyw rozwoju, a także brak nowych miejsc pracy pogłębiają trudną sytuację na lokalnym rynku pracy. Charakterystycznym dla gminy jest, iż udział bezrobotnych o wykształceniu zasadniczym zawodowym i podstawowym, w ogólnej liczbie bezrobotnych, jest najwyższy. Szczególnie zbiorowość ludzi po byłym PGR charakteryzuje się brakiem wykształcenia pozostającym niezależnie od wieku mieszkańców na poziomie szkoły podstawowej, a obecnie gimnazjum.

Rynek pracy

Rynek pracy jest bardzo ważny, gdyż pełni dwie zasadnicze funkcje w gospodarce. Dla ludzi występujących z podażą pracy stwarza on możliwość otrzymania dochodów, a dla firm zgłaszających popyt na pracę jest on źródłem tego podstawowego czynnika wytwórczego. Płace otrzymywane ze sprzedaży pracy stanowią źródło utrzymania dla ogromnej większości ludzi. Inne dochody, jak na przykład renty dla właścicieli ziemi czy odsetki dla właścicieli kapitału, odgrywają znacznie mniejszą rolę. Nie ma jednego rynku pracy, lecz jest ich tyle, ile zawodów czy rodzajów wykonywanych prac.

Rynek pracy tworzony jest przez następujące podstawowe elementy:

- zasoby kapitału ludzkiego i jego wykorzystanie,
- podział pracowników wg pracujących w poszczególnych sektorach gospodarki narodowej,
- wielkość i struktura bezrobocia.

Jednym z najważniejszych czynników wpływających na rynek pracy jest poziom zatrudnienia.

Tabela 23. Liczba osób pracujących w gminie Nowe Ostrowy.

Liczba osób pracujących	ogółem		mężczyźni		kobiety	
	1995	2007	1995	2007	1995	2007
	493	155	322	50	171	105

Źródło: GUS

W 1995 roku zatrudnienie w Gminie Nowe Ostrowy kształtowało się na o wiele wyższym poziomie niż obecnie. Łączna liczba osób pracujących w gminie wynosiła 493 osób. Natomiast do roku 2007 wskaźnik ludności pracującej spadł aż o 338 osób.

II.4. Sfera ekonomiczna

II. 4.1 Gospodarka

Na terenie gminy Nowe Ostrowy jedynym dużym podmiotem gospodarczym była Cukrownia „Ostrowy”. Na potrzeby cukrowni półtora tysiąca plantatorów z piętnastu sąsiednich gmin uprawiało buraki na areale ponad 4 tysięcy ha. Zakład zatrudniał na stałe ponad sto pięćdziesiąt osób, a w trakcie kampanii cukrowniczej - dodatkowo dwustu dwudziestu pracowników sezonowych. Wpływy z tego zakładu stanowiły 35% dochodów własnych gminy i 17% całkowitych dochodów. Na czas obecny Cukrownia zaprzestała działalności, co wiąże się z ogromną redukcją zatrudnienia na terenie gminy.

Obecnie na terenie gminy funkcjonują drobni przedsiębiorcy, zatrudniający niewiele osób lub firmy jednoosobowe.

Przedsiębiorcy zarejestrowani w ewidencji działalności gospodarczej

Tabela 24

Rodzaj działalności	Stan na 10.2008
Handel	39
Produkcja	1
Usługi	63
RAZEM	103

Źródło: Dane wydziału ewidencji gospodarczej Urzędu Gminy

Wykaz ważniejszych pracodawców na terenie gminy:

Tabela 25

NAZWA PRACODAWCY	ILOŚĆ PRACOWNIKÓW
Szkoła Podstawowa im M. Butler w Ostrowach	20

Szkoła Podstawowa im. Bohaterów Walk nad Bzurą w Imielnie	12
Gimnazjum im. Gen. Wł. Andersa w Ostrowach	16
Urząd Gminy Nowe Ostrowy	16
Urząd Pocztowy Ostrowy	5
GOPS	4
Bank Spółdzielczy w Ostrowach	4

II. 4.2 Turystyka

Gmina Nowe Ostrowy nie stanowi w chwili obecnej obszaru atrakcyjnego dla rozwoju turystyki, jednakże istnieją przesłanki, które mogą z biegiem czasu teren ten uatrakcyjnić. Do obiektów, które warto zobaczyć na terenie gminy Nowe Ostrowy niewątpliwie należą zespoły kościelne w miejscowości Grochów, Imielno, Wola Pierowa oraz zespoły dworsko –parkowe w miejscowości Grochów i Imielno.

Atrakcją, która może wpłynąć na rozwój turystyki na terenie gminy jest kolejka wąskotorowa stanowiąca zabytek.

Na terenie Gminy znajdują się cztery rezerваты przyrody:

1. **Świetlista Dąbrowa** w Pernie o powierzchni 40,13 ha. Utworzony w 1990r., chroni naturalny zespół świetlistej dąbrowy z bogatą florą. Ten dębowy las złożony jest z trzech warstw roślinności. Piętro górne tworzy dąb bezszypułkowy w wieku 90-120 lat. Najliczniej rośnie tu wiciokrzew, suchodrzew, głóg jednoszyjkowy, trzmielina i tarnina. W runie spotkać można również pięciornik biały, miodunkę wąskolistną, jaskier wielokwiatowy, dzwonek brzoskwiniowy i wiele innych.
2. **Perna** o powierzchni 15,57 ha, utworzony w 1975 r., w celu ochrony fragmentu lasu liściastego o cechach zespołu naturalnego. Występuje tutaj dąb szypułkowy i bezszypułkowy, grab pospolity, brzoza brodawkowata oraz dzika grusza i jabłoń. W runie znajduje się około 50 gatunków roślin i mszaków, a wśród nich rzadkie i chronione, jak podkolan biały i kruszczyk szerokolistny.

Ostrowy o pow. 14,37 ha. jego zadaniem jest ochrona fragmentów lasu liściastego o charakterze naturalnym. warstwę drzew tworzą tutaj: dąb szypułkowy, brzoza brodawkowa, lipa drobnolistna, grab pospolity i jesion wyniosły. W runie występuje wiele gatunków roślin zielonych i mchów.

Ostrowy - Bażantarnia o pow. 28,58 ha. Chroni las liściasty ze starodrzewem dębowym. Najstarsze okazy dębu szypułkowego mają 170 lat.

Na terenie **Leśnictwa Perna** obejrzymy Leśną Klasę, Punkt Edukacyjny -drewniany domek, usytuowany w środku lasu nad brzegiem zbiornika retencyjnego. Domek posiada jedną izbę o pow. 30 m², która pomieści od 20 do 30 osób. W izbie można przeprowadzać zajęcia z edukacji leśnej, połączone z podpatrywaniem, podglądaniem przyrody i ptactwa wodnego poprzez okna wychodzące na zbiornik retencyjny i drzewostan wokół niego. Istnieje także możliwość

bezpośredniego podglądania fauny wodnej z pomostu wchodzącego w głąb zbiornika. Na terenie gminy Nowe Ostrowy tereny rekreacyjne o powierzchni ok. 20 ha, są położone w miejscowości Grodno. Atrakcyjne położenie terenów z przeznaczeniem dla indywidualnego budownictwa rekreacyjnego, jest jednym z ważnych czynników, dzięki którym obszar jest cenny. Według Planu Zagospodarowania Przestrzennego, tereny te są przeznaczone pod tereny rekreacyjno-wypoczynkowe i zabudowę jednorodzinną.

Do tej pory funkcję wiodącą terenów było rolnictwo, zmiana właściwości charakteru terenów, spowoduje rozwinięcie się nowej funkcji w Gminie Nowe Ostrowy - rekreacji.

Wyznaczone tereny rekreacyjno-wypoczynkowe, mogą służyć zabudowie zarówno rekreacyjnej jak i jednorodzinnej dla mieszkańców aglomeracji miejskich (np. Kutno, Łódź, Warszawa, Włocławek).

Zbiornik wodny "Nowe Grodno".

W miejscowości Nowe Grodno, znajduje się wyrobisko poeksploatacyjne, stanowi ono powierzchnię ok. 20 ha. Jest to teren z możliwością przeznaczenia na obiekt rekreacyjny. Wyrobisko sąsiaduje z terenami rekreacyjnymi. W krajobrazie kompleks leśny z przebiegającą tam ścieżką rowerową. Odpowiednie zagospodarowanie zbiornika jest olbrzymią szansą dla Gminy Nowe Ostrowy. Może zwiększyć popyt i podnieść atrakcyjność terenów, przeznaczonych pod rekreację.

Kilka lat temu w miejscowości Grochów zlokalizowana była baza Rajdu Szlakiem Walk nad Bzurą. Osoby biorące udział w rajdzie to ludzie z różnych stron Polski. Rajd pojazdów zabytkowych spotykał się z zainteresowaniem zarówno uczestników jak i mieszkańców gminy. Obecnie trasa rajdu przebiega przez teren gminy.

Na terenie gminy nie prowadzi działalności żadne gospodarstwo agroturystyczne, jednak w „Programie uporządkowania ekologicznego Związku Gmin Regionu Kutnowskiego” wskazano na terenie gminy obszary o potencjalnych dążeniach w kierunku agroturystyki.

Warto dodać, iż przez teren gminy Nowe Ostrowy przebiegają dwa szlaki rowerowe „Zielony” oraz „W centrum Polski” utworzone przez Związek Gmin Regionu Kutnowskiego. W sumie oba szlaki na terenie gminy ciągną się przez kilkanaście kilometrów i przyczyniają się do zwiększenia atrakcyjności turystycznej Gminy Nowe Ostrowy.

II.5. Identyfikacja najważniejszych problemów występujących na terenie gminy Nowe Ostrowy

Wykaz najistotniejszych problemów występujących na terenie objętym Planem Rozwoju Lokalnego Gminy Nowe Ostrowy w:

- sferze środowiskowej/ przyrodniczej:

- nieuregulowana gospodarka ściekowa na terenie gminy;
- duży udział kotłowni węglowych w indywidualnych systemach grzewczych;
- niskie zasoby wód powierzchniowych oraz zbiorników retencyjnych, brak retencji kanałowej;
- zdegradowane tereny przyzakładowe obok zamkniętej Cukrowni Ostrowy;

- zanieczyszczenie terenów przy drodze krajowej nr 1;
 - duży stopień dewastacji parków wiejskich;
- **sferze ekonomicznej, technicznej:**
- zły stan techniczny obiektów zabytkowych;
 - niski poziom skanalizowania gminy;
 - brak oczyszczalni ścieków;
 - brak kanalizacji deszczowej;
 - niska dostępność szerokopasmowego Internetu;
 - zły stan dróg gminnych oraz niedostateczna struktura towarzysząca tj. chodniki, pobocza, rowy;
 - brak sieci gazowej;
 - zły stan budynku Urzędu Gminy;
 - niska jakość dostarczanej wody, przestarzałe technologie SUW-y;
 - brak na terenie gminy pełnowymiarowej hali sportowej;
 - niedostateczna ilość infrastruktury sportowej
- **sferze społecznej:**
- wysoki stopień bezrobocia;
 - zmniejszająca się liczba mieszkańców;
 - niska aktywność i integracji społeczności lokalnej;
 - niedostateczna ilość imprez kulturalnych;
 - mała ilość komunalnych zasobów mieszkaniowych oraz niski standard części zasobów;
 - brak możliwości zdobywania nowych kwalifikacji zawodowych na terenie gminy;
 - ubożenie społeczeństwa;

Analiza SWOT Gminy Nowe Ostrowy

Analiza SWOT stała się podstawą do zidentyfikowania i sformułowania podstawowych problemów i zagadnień strategicznych.

Analiza SWOT opiera się na badaniu dwóch grup czynników: wewnętrznych i zewnętrznych.

Każda grupa rozpatrywana jest pod kątem dodatniego i ujemnego wpływu na badaną organizację.

Nazwa SWOT jest akronimem angielskich słów:

- **Strenghts** (mocne strony),
- **Weaknesses** (słabe strony),
- **Opportunities** (szanse w otoczeniu),
- **Threats** (zagrożenia w otoczeniu)

Analiza SWOT jest efektywną metodą identyfikacji słabych i silnych stron gminy oraz badania szans i zagrożeń jakie stoją przed gminą. SWOT zawiera określenie czterech grup czynników:

- „**mocnych stron**”- uwarunkowań wewnętrznych, które stanowią silne strony gminy i które należy wykorzystać sprzyjać będą jej rozwojowi (utrzymać je jako mocne, i na których należy oprzeć jej przyszły rozwój);
- „**słabych stron**” - uwarunkowań wewnętrznych, które stanowią słabe strony gminy i które niewyeliminowane utrudnią będą jej rozwój (ich oddziaływanie należy minimalizować);

● „szans” - uwarunkowań zewnętrznych, które nie są bezpośrednio zależne od zachowania społeczności gminy, ale które mogą być traktowane jako szanse, i przy odpowiednio podjętych przez nią działaniach, wykorzystane jako czynniki sprzyjające rozwojowi gminy;

● „zagrożeń” - uwarunkowań zewnętrznych, które także nie są bezpośrednio zależne od zachowania społeczności gminy, ale które mogą stanowić zagrożenie dla jej rozwoju (należy unikać ich negatywnego oddziaływania na rozwój gminy).

Poniższy zbiór informacji o mocnych i słabych stronach gminy i stojących przed nią szansach i zagrożeniach jest uzgodnioną wypadkową wiedzy o stanie i potrzebach gminy ułożonych przekrojowo (w ramach poszczególnych obszarów życia społeczno- gospodarczego).

Podejmowane działania i zadania zaplanowane w ramach Planu Rozwoju Lokalnego stanowią odpowiedź na najważniejsze problemy dotyczące mieszkańców gminy Nowe Ostrowy.

Analiza SWOT

Wewnętrzne	Zewnętrzne
MOCNE STRONY	SZANSE
<ul style="list-style-type: none"> ● dobre połączenie komunikacyjne ● gospodarka rolna ● dostępność do służby zdrowia ● rozwinięta sieć wodociągowa ● znaczny potencjał dziedzictwa kulturowego ● cenne zasoby przyrodnicze (lasy) ● dostępność do linie energetycznych 110 15kV ● posiadanie terenów inwestycyjnych ● wysoki poziom edukacji na poziomie podstawowym i gimnazjalnym ● kompetencje pracowników urzędu ● System ulg i zwolnień dla inwestorów "program pomocy de minimis dla przedsiębiorców tworzących nowe miejsca pracy", ● Uregulowany stan prawny terenów inwestycyjnych i obiektów do zagospodarowania. ● Gmina posiada Miejscowy Plan Zagospodarowania Przestrzennego. 	<ul style="list-style-type: none"> ● Inwestycje z zewnątrz ● rozwój miasta Kutna oraz Specjalnej Strefy Ekonomicznej ● współpraca z władzami powiatowymi, wojewódzkim oraz Związkiem Gmin Regionu Kutnowskiego ● możliwość pozyskania funduszy UE ● zmniejszenie bezrobocia w skali makro ● rozwój szerokopasmowego Internetu ● edukacja społeczności na terenach wiejskich ● wzrost nakładów na realizację zadań zleconych z zakresu opieki społecznej ● wzrost poziomu wykształcenia społeczeństwa ● pozabudżetowe środki ● rozwój agroturystyki ● wzrost produkcji biopaliw związany z ustawodawstwem krajowym i unijnym

Wewnętrzne	Zewnętrzne
SŁABE STRONY	ZAGROŻENIA
<ul style="list-style-type: none"> ● Likwidacja Cukrowni w Ostrowach 	<ul style="list-style-type: none"> ● Obciążenia gminy dodatkowymi

<ul style="list-style-type: none"> ● wysokie bezrobocie agrarne ● brak dużych pracodawców ● brak alternatywnych źródeł dochodów dla pracujących w rolnictwie ● rozdrobnienie i niska towarowość rolnictwa ● braki w infrastrukturze komunalnej, komunikacyjnej i ochronie środowiska ● niski poziom dochodów samorządu gminnego ● niska aktywność mieszkańców ● ograniczone zasoby ● niski poziom nakładów inwestycyjnych ● brak firm z kapitałem zagranicznym ● rozproszenie osadnictwa na terenie gminy skutkujące podniesieniem kosztów infrastruktury technicznej ● trudności w absorpcji funduszy unijnych ze względu na braki środków na udział własny ● pauperyzacja społeczeństwa ● zły stan parków wiejskich 	<p>zadaniami bez wsparcia finansowego</p> <ul style="list-style-type: none"> ● niestabilność przepisów prawnych ● migracja młodych ludzi ● obniżenie subwencji i dotacji celowych ● postępujące rozwarstwienie ekonomiczne ● niedostosowanie do standardów jakościowych UE, szczególnie w zakresie ochrony środowiska , produkcji i rolnictwa ● pogarszające się warunki bytowe ludności ● niska profilaktyka oraz ograniczony dostęp do służby zdrowia ● skażenie środowiska naturalnego
---	---

III. Cele strategiczne, operacyjne oraz działania objęte Planem Rozwoju Lokalnego Gminy Nowe Ostrowy na lata 2008 – 2013.

Zamierzone działania objęte Planem Rozwoju Lokalnego Gminy Nowe Ostrowy na lata 2008 – 2013 realizowane będą w ramach trzech osi rozwoju:

- Oś I. Gospodarka
- Oś II. Infrastruktura i środowisko
- Oś III. Społeczeństwo

Wskazane osie rozwoju uwzględniają wszystkie obszary problemowe i jednocześnie odzwierciedlają potrzeby gminy w zakresie działań na rzecz poprawy konkurencyjności lokalnej gospodarki, modernizacji infrastruktury i kwestii zrównoważonego rozwoju oraz rozwoju kapitału ludzkiego.

Celem nadrzędnym jest wysoka jakość życia mieszkańców Gminy Nowe Ostrowy

Cele szczegółowe oraz cele operacyjne zawarte w Planie Rozwoju Lokalnego Gminy Nowe Ostrowy na lata 2008 – 2013 będą realizowane przez Urząd Gminy przy współpracy innych jednostek samorządu terytorialnego na szczeblu wojewódzkim, powiatowym i gminnym, administracji rządowej, organizacji pozarządowych, innych instytucji oraz partnerów prywatnych.

III.1 Oś I. Gospodarka

Cel strategiczny I - wspieranie przedsiębiorczości na terenie Gminy Nowe Ostrowy w szczególności poprzez aktywizację lokalnych zasobów:

Cele operacyjne:

- uzbrajanie w infrastrukturę techniczną terenów przeznaczonych pod przemysł i działalność gospodarczą;
- wysoka konkurencyjność gospodarcza obszarów wiejskich;
- dobry klimat dla rozwoju przedsiębiorczości;
- kreowanie aktywnej polityki sprzyjającej inwestowaniu i tworzeniu nowych miejsc pracy oraz wsparcie w zakresie doradztwa gospodarczego;
- unowocześnianie i rozbudowa infrastruktury istniejącej dla potrzeb rozwojowych istniejących podmiotów gospodarczych;
- rozbudowa i modernizacja istniejącej sieci drogowej wraz z infrastrukturą towarzyszącą (odwodnienie, chodniki, przystanki);
- monitoring , promocja wraz z ewentualnym przejęciem do zasobów nieruchomości Gminy terenów przeznaczonych w miejscowym planie zagospodarowania pod inwestycje gospodarcze;

- kształtowanie polityki finansowej gminy w sposób wspierający rozwój małych i średnich przedsiębiorstw;

III.2. Oś II. Infrastruktura i środowisko

Cel strategiczny I- wysoka jakość infrastruktury w gminie

Cele operacyjne:

- budowa nowych i rozbudowa istniejących obiektów infrastruktury sportowo – rekreacyjnej i kulturalnej;
- modernizacja i rozbudowa istniejących obiektów użyteczności publicznej (szkoły, urzędy, obiekty sportowe);
- modernizacja świetlic oraz strażnic wiejskich;
- termomodernizacja obiektów użyteczności publicznej;
- sprawny układ komunikacyjny na terenie gminy;
- dobra infrastruktura niezbędna dla rozwoju przedsiębiorczości;
- rozbudowana infrastruktura techniczna dla potrzeb ludności

Cel strategiczny II. - dobry stan środowiska naturalnego

Cele operacyjne:

- poprawa stanu podstawowej infrastruktury ochrony środowiska
- uporządkowanie gospodarki ściekowej na terenie Gminy;
- modernizacja obiektów poboru i uzdatniania wody;
- zapewnienie segregacji odpadów komunalnych;

- realizacja programu gospodarki odpadami;
- wspieranie procesu utylizacji odpadów, w tym zwłaszcza azbestowych;
- ograniczanie emisji zanieczyszczeń poprzez modernizację systemów ogrzewania w obiektach użyteczności publicznej – termomodernizacja obiektów;
- tworzenie obszarów zielonych w sąsiedztwie szkół i budynków użyteczności publicznej;
- promocja położonych na terenie gminy obszarów chronionych;
- rewitalizacja parków wiejskich.

III.3 Oś III. Społeczeństwo

Cel strategiczny: wysoka jakość życia w gminie

Cele operacyjne:

- zapewnienie mieszkańcom dostępu do Internetu;
- zwiększenie oferty edukacyjnej dla młodzieży i dorosłych;
- zapewnienie wysokiej jakości oświaty na poziomie podstawowym i gimnazjalnym;
- uzupełnienie oferty edukacyjnej szkoleniami i kursami zapewniającymi wzrost kwalifikacji poszukiwanych w regionie;
- zwiększanie możliwości zagospodarowania czasu wolnego dzieci i młodzieży poprzez poszerzenie oferty i formy zajęć pozalekcyjnych;
- wspieranie rozwoju opieki nad dziećmi w wieku przedszkolnym;
- przygotowanie programów w zakresie tworzenia nowych miejsc pracy – szkolenia; przekwalifikowujące, z zakresu zakładania i prowadzenia własnej firmy, aktywnego poszukiwania pracy;

- zwiększenie dostępności do infrastruktury sportowej, rekreacyjnej i kulturalnej;
- wspieranie inicjatyw stowarzyszeń, Kół Gospodyń Wiejskich i grup mieszkańców z zakresu rekreacji i aktywnego spędzania czasu;
- aktywizacja działań na rynku pracy;
- zapewnienie ochrony zdrowia;
- zapewnienie bezpieczeństwa publicznego oraz socjalnego;
- przeciwdziałanie biedzie i zjawisku wykluczenia społecznego;
- diagnozowanie potrzeb i problemów społeczności lokalnej;

IV. Realizacja zadań

IV.1. Zadania zmierzające do realizacji celów

Zdefiniowanym celom przyporządkowane zostały zadania, które mają doprowadzić do realizacji celów.

ZMIANY W STRUKTURZE GOSPODARCZEJ OBSZARU GMINY

- Budowa infrastruktury terenów inwestycyjnych
- Włączenie terenów inwestycyjnych należących do Agencji Nieruchomości Rolnych Skarbu Państwa do Łódzkiej Specjalnej Strefy Ekonomicznej w przypadku znalezienia inwestora strategicznego.
- Wprowadzenie zmian w Planie Zagospodarowania Przestrzennego Gminy
- Promowanie oferty inwestycyjnej oraz gospodarczych walorów gminy Nowe Ostrowy

ZMIANY W SPOSOBIE UŻYTKOWANIA TERENU

- Budowa drogi do terenów inwestycyjnych w miejscowości Ostrowy Cukrownia
- Modernizacja targowiska gminnego w Ostrowach Cukrowni
- Przygotowanie infrastruktury technicznej dla terenów osiedla nowych domków jednorodzinnych w Ostrowach Cukrowni
- Stworzenie oferty inwestycyjnej dla terenów rekreacyjnych wokół zbiornika wodnego „Nowe Grodno”
- Wyznaczenie nowych terenów rekreacyjnych na terenie gminy

ROZWÓJ SYSTEMU KOMUNIKACJI I INFRASTRUKTURY

- Przebudowa drogi gminnej nr 312611 Imielno- Świeciny
- Przebudowa drogi gminnej nr 312602 w miejscowości Bzówki
- Przebudowa drogi gminnej nr 312608 Zieleniec – Kołomia
- Przebudowa drogi gminnej nr 312610 w miejscowości Kołomia
- Przebudowa drogi gminnej nr 312612 w miejscowości Błota
- Przebudowa drogi gminnej nr 312623 w miejscowości Grochówek
- Poprawa infrastruktury oświatowej: budowa wielofunkcyjnej hali sportowej przy Gimnazjum w Ostrowach
- Poprawa infrastruktury oświatowej: remont pomieszczeń w budynku Szkoły Podstawowej w Ostrowach

- Poprawa infrastruktury oświatowej: remont budynku Szkoły Podstawowej w Imielnie
- Poprawa infrastruktury oświatowej: remont pomieszczeń przedszkola wraz z wykonaniem instalacji C.O.
- Poprawa infrastruktury wodociągowej: przebudowa Stacji Uzdatniania Wody w miejscowości Ostrowy
- Analiza ujęć wody celem ustalenia ich przydatności dla Stacji Uzdatniania Wody w Ostrowach
- Poprawa infrastruktury wodociągowej: sieć wodociągowa Mikształ- Rdułów
- Poprawa infrastruktury wodociągowej: sieć wodociągowa Imielinek- Nowe Ostrowy
- Modernizacja dróg dojazdowych do gruntów rolnych
- Budowa infrastruktury zaopatrzenia w gaz

POPRAWA STANU ŚRODOWISKA NATURALNEGO

- Budowa kanalizacji deszczowej w miejscowości Ostrowy Cukrownia
- Budowa kanalizacji sanitarnej z przyłączeniami w miejscowości Ostrowy
- Budowa kanalizacji sanitarnej z przyłączeniami w miejscowości Ostrowy Cukrownia
- Budowa systemu ochrony wód powierzchniowych - oczyszczalnie przydomowe – 100 szt. (I etap) oraz 100 szt. (II etap)
- Budowa zbiorczej kanalizacji ściekowej wraz z grupową oczyszczalnią ścieków w sołectwie Wola Pierowa
- Przyjęcie programu usuwania wyrobów zawierających azbest – działania promocyjne, informacyjne, wspierające.

POPRAWA STANU ŚRODOWISKA KULTUROWEGO

- Rewitalizacja parków wiejskich
- Budowa, oznakowanie tras rowerowych

POPRAWA WARUNKÓW I JAKOŚCI ŻYCIA MIESZKAŃCÓW

- Remont budynku świetlicy środowiskowej w miejscowości Ostrowy Cukrownia wraz z instalacją kotłowni
- Budowa budynku Urzędu Gminy lub adaptacja innego budynku na potrzeby Urzędu
- Remont i wyposażenie budynku strażnicy OSP w Imielnie
- Remont i wyposażenie budynku strażnicy OSP w Bzówkach
- Modernizacja gminnego stadionu piłkarskiego zlokalizowanego przy szkołach w Ostrowach
- Budowa boisk sportowych w tym również ze sztuczną nawierzchnią
- Budowa placów zabaw
- Odnowa miejscowości Wola Pierowa poprzez remont i wyposażenie strażnicy OSP i świetlicy bibliotecznej w Woli Pierowej oraz remont dachu zabytkowego budynku kościoła.
- Odnowa miejscowości Ostrowy Cukrownia (działania inwestycyjne w zakresie kształtowania przestrzeni publicznej oraz adaptacja obiektu na potrzeby OSP Ostrowy Cukrownia
- Termomodernizacja budynku Ośrodka Zdrowia wraz z remontem dachu
- Informatyzacja terenów Gminy – umożliwienie dostępu do Internetu
- Informatyzacja Urzędu Gminy wprowadzenie Systemu Elektronicznego Obiegu Dokumentów i integracja z Platformą elektronicznych usług Publicznych
- Rozbudowa oświetlenia ulicznego w tym z wykorzystaniem tanich źródeł energii
- Remont infrastruktury mieszkaniowej, pozyskiwanie i adaptacja obiektów na cele mieszkalne

IV.2. PLANOWANE ZADANIA INWESTYCYJNE W OKRESIE 2008-2013

W oparciu o przedstawioną listę zadań opracowany został wykaz projektów, za pomocą których realizowane zostaną planowane zadania. Część zadań będzie realizowana zgodnie z założeniami Regionalnego Programu Operacyjnego Województwa Łódzkiego 2007-2013 oraz Programu Rozwoju Obszarów Wiejskich 2007-2013. Pozostałe zadania realizowane będą z własnych środków budżetowych Gminy Nowe Ostrowy oraz w oparciu o inne źródła zewnętrzne.

Zadania do realizacji w ramach RPO WŁ 2007-2013

Zadanie 1

1.	Nazwa zadania	„Budowa wielofunkcyjnej hali sportowej przy Gimnazjum w Ostrowach”		
2.	Zgodność z planem zagospodarowania przestrzennego	zgodny		
3.	Harmonogram realizacji			
3.1	Data rozpoczęcia	2010		
3.2	Data zakończenia	2012		
4	Planowane efekty końcowe			
4.1	Produkty	<ul style="list-style-type: none"> Liczba wybudowanych obiektów – szt. 		
4.2	Rezultaty	<ul style="list-style-type: none"> Ilość osób korzystających z wybudowanej infrastruktury sportowo- rekreacyjnej 		
5.	Instytucje i podmioty uczestniczące we wdrażaniu	Gmina Nowe Ostrowy z siedzibą w Urzędzie Gminy Nowe Ostrowy		
6.	Nakłady finansowe	5 640 000,00		
7.	Źródła finansowania			
	lata	2010	2011	2012
7.1	Budżet gminy	10 000,00	720 000,00	1 330 000,00
7.2	Budżet Państwa			
7.3	Środki UE	0,00	880 000,00	2 700 000,00
7.4	Inne			
8.	Razem	10 000,00	1 600 000,00	4 030 000,00

Zadanie 2

1.	Nazwa zadania	„Poprawa infrastruktury oświatowej: remont pomieszczeń w budynku Szkoły Podstawowej w Ostrowach - remont pomieszczeń w budynku Szkoły Podstawowej w Ostrowach oraz termomodernizacja budynku Szkoły Podstawowej w Imielnie”
----	---------------	--

2.	Zgodność z planem zagospodarowania przestrzennego	Zgodne		
3.	Harmonogram realizacji			
3.1	Data rozpoczęcia	2009		
3.2	Data zakończenia	2011		
4	Planowane efekty końcowe			
4.1	Produkty	<ul style="list-style-type: none"> Ilość wyremontowanych pomieszczeń z zakresu infrastruktury edukacyjnej-- szt Powierzchnia budynków objęta termomodernizacją (w m2) 		
4.2	Rezultaty	<ul style="list-style-type: none"> Liczba uczniów korzystających ze zmodernizowanej infrastruktury edukacyjnej-- osób Zmniejszenie kosztów ogrzewania – Ilość zaoszczędzonej energii w wyniku realizacji projektów (w MW/rok) 		
5.	Instytucje i podmioty uczestniczące we wdrażaniu	Gmina Nowe Ostrowy z siedzibą w Urzędzie Gminy Nowe Ostrowy		
6.	Nakłady finansowe	672 000,00		
7.	Źródła finansowania			
	lata	2009	2010	2011
7.1	Budżet gminy	80000,00	172000,00	100000,00
7.2	Budżet Państwa			
7.3	Środki UE		400000,00	0,00
7.4	Inne			
8.	Razem	80000,00	572 000,00	100000,00

Zadanie 3

1.	Nazwa zadania	„Budowa drogi do terenów inwestycyjnych w miejscowości Ostrowy Cukrownia”		
2.	Zgodność z planem zagospodarowania przestrzennego	Zgodne		
3.	Harmonogram realizacji			
3.1	Data rozpoczęcia	2011		
3.2	Data zakończenia	2012		
4	Planowane efekty końcowe			
4.1	Produkty	<ul style="list-style-type: none"> Długość wybudowanej drogi -km 		
4.2	Rezultaty	<ul style="list-style-type: none"> Ilość pojazdów dojeżdżających do terenów inwestycyjnych-.....szt. 		
5.	Instytucje i podmioty uczestniczące we wdrażaniu	Gmina Nowe Ostrowy z siedzibą w Urzędzie Gminy Nowe Ostrowy		
6.	Nakłady finansowe	945 000,00		
7.	Źródła finansowania			

	lata	2010	2011	2012
7.1	Budżet gminy		70875,00	70875,00
7.2	Budżet Państwa			
7.3	Środki UE		401625,00	401625,00
7.4	Inne			
8.	Razem		472500,00	472500,00

Zadanie 4

1.	Nazwa zadania	„Budowa kanalizacji deszczowej w miejscowości Ostrowy Cukrownia”		
2.	Zgodność z planem zagospodarowania przestrzennego	Zgodne		
3.	Harmonogram realizacji			
3.1	Data rozpoczęcia	2012		
3.2	Data zakończenia	2013		
4	Planowane efekty końcowe	<ul style="list-style-type: none"> Długość kanalizacji deszczowej -km 		
4.1	Produkty	<ul style="list-style-type: none"> Ilość wody odprowadzanej z terenów objętych kanalizacją -m³/rok 		
4.2	Rezultaty			
5.	Instytucje i podmioty uczestniczące we wdrażaniu	Gmina Nowe Ostrowy z siedzibą w Urzędzie Gminy Nowe Ostrowy		
6.	Nakłady finansowe	2100 000,00		
7.	Źródła finansowania			
	lata	2009	2012	2013
7.1	Budżet gminy	36000,00		309600,00
7.2	Budżet Państwa			
7.3	Środki UE			1754400,00
7.4	Inne			
8.	Razem	36000,00		2064000,00

Zadanie 5

1.	Nazwa zadania	„Budowa Zintegrowanego Systemu e-Usług publicznych Województwa Łódzkiego (Wrota Regionu Łódzkiego) – zabezpieczenie wkładu własnego Gminy Nowe Ostrowy w projekcie		
2.	Zgodność z planem zagospodarowania przestrzennego	Nie dotyczy		
3.	Harmonogram realizacji			
3.1	Data rozpoczęcia	2009		
3.2	Data zakończenia	2010		

4	Planowane efekty końcowe			
4.1	Produkty			
4.2	Rezultaty			
5.	Instytucje i podmioty uczestniczące we wdrażaniu	Gmina Nowe Ostrowy z siedzibą w Urzędzie Gminy Nowe Ostrowy		
6.	Nakłady finansowe			
7.	Źródła finansowania			
	lata	2009	2010	2011
7.1	Budżet gminy		15210,00	
7.2	Budżet Państwa			
7.3	Środki UE			
7.4	Inne			
8.	Razem		15210,00	

Zadanie 6

1.	Nazwa zadania	„Termomodernizacja budynku Ośrodka Zdrowia w Nowych Ostrowach z siedzibą w Wołodrzy”		
2.	Zgodność z planem zagospodarowania przestrzennego	Zgodne		
3.	Harmonogram realizacji			
3.1	Data rozpoczęcia	2011		
3.2	Data zakończenia	2011		
4	Planowane efekty końcowe			
4.1	Produkt	<ul style="list-style-type: none"> Powierzchnia budynków objęta termomodernizacją (w m2) 		
4.2	Rezultaty	<ul style="list-style-type: none"> Zmniejszenie kosztów ogrzewania – Ilość zaoszczędzonej energii w wyniku realizacji projektów w MW/rok) 		
5.	Instytucje i podmioty uczestniczące we wdrażaniu	Gmina Nowe Ostrowy z siedzibą w Urzędzie Gminy Nowe Ostrowy		
6.	Nakłady finansowe	485000,00		
7.	Źródła finansowania			
	lata	2010	2011	2012
7.1	Budżet gminy	-	250000,00	
7.2	Budżet Państwa			
7.3	Środki UE		235000,00	
7.4	Inne			
8.	Razem	-	485000,00	

Zadania do realizacji w ramach PROW 2007-2013

Zadanie 1

1.	Nazwa zadania	„Budowa kanalizacji sanitarnej z przyłączami w miejscowości Ostrowy”		
2.	Zgodność z planem zagospodarowania przestrzennego	zgodne		
3.	Harmonogram realizacji			
3.1	Data rozpoczęcia	2010		
3.2	Data zakończenia	2010		
4.	Planowane efekty końcowe			
4.1	Produkty	<ul style="list-style-type: none"> • Długość wybudowanej kanalizacji sanitarnej- km 		
4.2	Rezultaty	<ul style="list-style-type: none"> • Ilość ścieków odprowadzanych do kanalizacji zbiorczej-m3/doba • liczba osób korzystających z kanalizacji zbiorczej -----osób 		
5.	Instytucje i podmioty uczestniczące we wdrażaniu	Gmina Nowe Ostrowy z siedzibą w Urzędzie Gminy Nowe Ostrowy		
6.	Nakłady finansowe	1 525 000,00		
7.	Źródła finansowania			
	lata	2009	2010	2011
7.1	Budżet gminy	-	585000,00	-
7.2	Budżet Państwa			
7.3	Środki UE		940000,00	-
7.4	Inne			
8.	Razem	-	1 525 000,00	-

Zadanie 2

1.	Nazwa zadania	„Budowa kanalizacji sanitarnej z przyłączami w miejscowości Ostrowy Cukrownia”		
2.	Zgodność z planem zagospodarowania przestrzennego	Zgodne		
3.	Harmonogram realizacji			
3.1	Data rozpoczęcia	2012		
3.2	Data zakończenia	2013		
4.	Planowane efekty końcowe			
4.1	Produkty	<ul style="list-style-type: none"> • Długość wybudowanej kanalizacji sanitarnej- km 		
4.2	Rezultaty	<ul style="list-style-type: none"> • Ilość ścieków odprowadzanych do kanalizacji zbiorczej-m3/doba • liczba osób korzystających z kanalizacji zbiorczej -----osób 		
5.	Instytucje i podmioty uczestniczące we wdrażaniu	Gmina Nowe Ostrowy z siedzibą w Urzędzie Gminy Nowe Ostrowy		

6.	Nakłady finansowe	2 540 000,00		
7.	Źródła finansowania			
	lata	2011	2012	2013
7.1	Budżet gminy	-	490000,00	490000,00
7.2	Budżet Państwa			
7.3	Środki UE	-	780000,00	780000,00
7.4	Inne			
8.	Razem	-	1 270 000,00	1270000,00

Zadanie 3

1.	Nazwa zadania	„Przebudowa Stacji Uzdatniania Wody w miejscowości Ostrowy”		
2.	Zgodność z planem zagospodarowania przestrzennego	Zgodne		
3.	Harmonogram realizacji			
3.1	Data rozpoczęcia	2009		
3.2	Data zakończenia	2011		
4.	Planowane efekty końcowe			
4.1	Produkty	<ul style="list-style-type: none"> Liczba zmodernizowanych stacji uzdatniania wody- ... szt. 		
2	Rezultaty	<ul style="list-style-type: none"> Ilość pobieranej i uzdatnianej wody-m3/ doba 		
5.	Instytucje i podmioty uczestniczące we wdrażaniu	Gmina Nowe Ostrowy z siedzibą w Urzędzie Gminy Nowe Ostrowy		
6.	Nakłady finansowe	2 118 000,00		
7.	Źródła finansowania			
	lata	2009	2010	2011
7.1	Budżet gminy	78000,00	-	786000,00
7.2	Budżet Państwa			
7.3	Środki UE			1 254 000,00
7.4	Inne			
8.	Razem	78000,00	-	2 040 000,00

Zadanie 4

1.	Nazwa zadania	„Sieć wodociągowa Mikształ- Rdutów”		
2.	Zgodność z planem zagospodarowania przestrzennego	Zgodne		
3.	Harmonogram realizacji			
3.1	Data rozpoczęcia	2009		
3.2	Data zakończenia	2010		
4	Planowane efekty końcowe			
4.1	Produkty	<ul style="list-style-type: none"> • Ilość nowo wybudowanej sieci wodociągowej -km 		
4.2	Rezultaty	<ul style="list-style-type: none"> • Ilość wody dostarczanej siecią wodociągową -m³/doba 		
5.	Instytucje i podmioty uczestniczące we wdrażaniu	Gmina Nowe Ostrowy z siedzibą w Urzędzie Gminy Nowe Ostrowy		
6.	Nakłady finansowe	144642,00		
7.	Źródła finansowania			
	lata	2009	2010	2011
7.1	Budżet gminy	13542,00	50500,00	
7.2	Budżet Państwa			
7.3	Środki UE		80600,00	
7.4	Inne			
8.	Razem	13542,00	131100,00	

Zadanie 5

1.	Nazwa zadania	„Sieć wodociągowa Imielinek- Nowe Ostrowy”		
2.	Zgodność z planem zagospodarowania przestrzennego	Zgodne		
3.	Harmonogram realizacji			
3.1	Data rozpoczęcia	2009		
3.2	Data zakończenia	2010		
4	Planowane efekty końcowe			
4.1	Produkty	<ul style="list-style-type: none"> • Ilość nowo wybudowanej sieci wodociągowej -km 		
4.2	Rezultaty	<ul style="list-style-type: none"> • Ilość wody dostarczanej siecią wodociągową -m³/doba 		
5.	Instytucje i podmioty uczestniczące we wdrażaniu	Gmina Nowe Ostrowy z siedzibą w Urzędzie Gminy Nowe Ostrowy		
6.	Nakłady finansowe	98444,00		
7.	Źródła finansowania			

	lata	2009	2010	2011
7.1	Budżet gminy	12444,00	33000,00	-
7.2	Budżet Państwa			
7.3	Środki UE	-	53000,00	-
7.4	Inne			
8.	Razem	12444,00	86000,00	-

Zadanie 6

1.	Nazwa zadania	„Remont budynku świetlicy środowiskowej w miejscowości Ostrowy Cukrownia wraz z instalacją kotłowni CO dla obiektu świetlicy oraz przedszkola”		
2.	Zgodność z planem zagospodarowania przestrzennego	Zgodne		
3.	Harmonogram realizacji			
3.1	Data rozpoczęcia	2008		
3.2	Data zakończenia	2010		
4	Planowane efekty końcowe	<ul style="list-style-type: none"> Liczba zmodernizowanych budynków -szt. 		
4.1	Produkty	<ul style="list-style-type: none"> Ilość osób korzystających ze zmodernizowanych obiektów -osoba/rok 		
4.2	Rezultaty			
5.	Instytucje i podmioty uczestniczące we wdrażaniu	Gmina Nowe Ostrowy z siedzibą w Urzędzie Gminy Nowe Ostrowy		
6.	Nakłady finansowe	401366,00		
7.	Źródła finansowania			
	lata	2008	2009	2010
7.1	Budżet gminy	18300,00	104319,00	72584,00
7.2	Budżet Państwa			
7.3	Środki UE	-	75681,00	130482,00
7.4	Inne			
8.	Razem	18300,00	180 000,00	203066,00

Zadanie 7

1.	Nazwa zadania	„Remont i wyposażenie budynku strażnicy OSP w Imielnie”		
2.	Zgodność z planem zagospodarowania przestrzennego	Zgodne		
3.	Harmonogram realizacji			
3.1	Data rozpoczęcia	2009		

3.2	Data zakończenia	2011		
4	Planowane efekty końcowe			
4.1	Produkty	• Liczba zmodernizowanych budynków-.....szt.		
4.2	Rezultaty	• Ilość osób korzystających ze zmodernizowanych obiektów -osoba/rok		
5.	Instytucje i podmioty uczestniczące we wdrażaniu	Gmina Nowe Ostrowy z siedzibą w Urzędzie Gminy Nowe Ostrowy		
6.	Nakłady finansowe	265 372,00		
7.	Źródła finansowania			
	lata	2009	2010	2011
7.1	Budżet gminy	15372,00	5000,00	95000,00
7.2	Budżet Państwa			
7.3	Środki UE	-		150000,00
7.4	Inne			
8.	Razem	15372,00	5000,00	245000,00

Zadanie 8

1.	Nazwa zadania	„Remont i wyposażenie budynku strażnicy OSP w Bzówkach”		
2.	Zgodność z planem zagospodarowania przestrzennego	Zgodne		
3.	Harmonogram realizacji			
3.1	Data rozpoczęcia	2010		
3.2	Data zakończenia	2012		
4	Planowane efekty końcowe			
4.1	Produkty	• Liczba zmodernizowanych budynków -.....szt.		
4.2	Rezultaty	• Ilość osób korzystających ze zmodernizowanych obiektów-osoba/rok		
5.	Instytucje i podmioty uczestniczące we wdrażaniu	Gmina Nowe Ostrowy z siedzibą w Urzędzie Gminy Nowe Ostrowy		
6.	Nakłady finansowe	265 000,00		
7.	Źródła finansowania			
	lata	2010	2011	2012
7.1	Budżet gminy	15 000,00	10000,00	90000,00
7.2	Budżet Państwa			
7.3	Środki UE	-	-	150000,00
7.4	Inne			
8.	Razem	15 000,00	10000,00	240000,00

Zadanie 9

1.	Nazwa zadania	„Odnowa miejscowości Wola Pierowa poprzez remont i wyposażenie strażnicy OSP i świetlicy bibliotecznej w Woli Pierowej oraz remont dachu zabytkowego budynku kościoła”		
2.	Zgodność z planem zagospodarowania przestrzennego	Zgodne		
3.	Harmonogram realizacji			
3.1	Data rozpoczęcia	2011		
3.2	Data zakończenia	2012		
4	Planowane efekty końcowe			
4.1	Produkty	<ul style="list-style-type: none"> • Liczba zmodernizowanych budynków -.....szt. 		
4.2	Rezultaty	<ul style="list-style-type: none"> • Ilość osób korzystających ze zmodernizowanych obiektów-osoba/rok 		
5.	Instytucje i podmioty uczestniczące we wdrażaniu	Gmina Nowe Ostrowy z siedzibą w Urzędzie Gminy Nowe Ostrowy		
6.	Nakłady finansowe	335 000,00		
7.	Źródła finansowania			
	lata	2011	2012	2013
7.1	Budżet gminy	15 000,00	120000,00	-
7.2	Budżet Państwa			
7.3	Środki UE	-	2000000,00	-
7.4	Inne			
8.	Razem	15000,00	320000,00	-

Zadanie 10

1.	Nazwa zadania	„Odnowa miejscowości Ostrowy Cukrownia (działania inwestycyjne w zakresie kształtowania przestrzeni publicznej oraz adaptacja obiektu na potrzeby OSP Ostrowy Cukrownia”		
2.	Zgodność z planem zagospodarowania przestrzennego	Zgodne		
3.	Harmonogram realizacji			
3.1	Data rozpoczęcia	2012		
3.2	Data zakończenia	2012		
4	Planowane efekty końcowe			
4.1	Produkty	<ul style="list-style-type: none"> • Liczba zmodernizowanych budynków -.....szt. 		
4.2	Rezultaty	<ul style="list-style-type: none"> • Ilość osób korzystających ze zmodernizowanych obiektów-osoba/rok 		
5.	Instytucje i podmioty uczestniczące we wdrażaniu	Gmina Nowe Ostrowy z siedzibą w Urzędzie Gminy Nowe Ostrowy		

6.	Nakłady finansowe	460000,00		
7.	Źródła finansowania			
	lata	2010	2011	2012
7.1	Budżet gminy			135000,00
7.2	Budżet Państwa			
7.3	Środki UE			325000,00
7.4	Inne			
8.	Razem			460000,00

Zadanie 11

1.	Nazwa zadania	„Budowa systemu ochrony wód powierzchniowych- oczyszczalnie przydomowe' -etap I – 100szt.”		
2.	Zgodność z planem zagospodarowania przestrzennego	zgodny		
3.	Harmonogram realizacji			
3.1	Data rozpoczęcia	2010		
3.2	Data zakończenia	2011		
4.	Planowane efekty końcowe			
4.1	Produkty	<ul style="list-style-type: none"> Ilość wybudowanych przydomowych oczyszczalni ścieków-szt. 		
4.2	Rezultaty	<ul style="list-style-type: none"> Ilość mieszkańców objętych przydomowymi oczyszczalniami ścieków -osób 		
5.	Instytucje i podmioty uczestniczące we wdrażaniu	Gmina Nowe Ostrowy z siedzibą w Urzędzie Gminy Nowe Ostrowy / ZGRK		
6.	Nakłady finansowe	1 440 000,00		
7.	Źródła finansowania			
	lata	2010	2011	-
7.1	Budżet gminy	280 000,00	280 000,00	-
7.2	Budżet Państwa			
7.3	Środki UE	440 000,00	440000,00	-
7.4	Inne			
8.	Razem	720 000,00	720 000,00	-

Zadanie 12

1.	Nazwa zadania	„Budowa systemu ochrony wód powierzchniowych- oczyszczalnie przydomowe” - etap II – 100 szt.		
2.	Zgodność z planem zagospodarowania przestrzennego	zgodny		
3.	Harmonogram realizacji			

3.1	Data rozpoczęcia	2012		
3.2	Data zakończenia	2013		
4	Planowane efekty końcowe			
4.1	Produkty	• Ilość wybudowanych przydomowych oczyszczalni ścieków-szt.		
4.2	Rezultaty	• Ilość mieszkańców objętych przydomowymi oczyszczalniami ścieków -osób		
5.	Instytucje i podmioty uczestniczące we wdrażaniu	Gmina Nowe Ostrowy z siedzibą w Urzędzie Gminy Nowe Ostrowy/ ZGRK		
6.	Nakłady finansowe	1500 000,00		
7.	Źródła finansowania			
	lata	2012	2013	2014
7.1	Budżet gminy	289000,00	289000,00	-
7.2	Budżet Państwa			
7.3	Środki UE	461 000,00	461 000,00	-
7.4	Inne			
8.	Razem	750000,00	750000,00	-

Zadanie 13

1.	Nazwa zadania	„Budowa boiska wielofunkcyjnego w miejscowości Imielno”		
2.	Zgodność z planem zagospodarowania przestrzennego	zgodny		
3.	Harmonogram realizacji			
3.1	Data rozpoczęcia	2012		
3.2	Data zakończenia	2012		
4	Planowane efekty końcowe			
4.1	Produkty	• Liczba wybudowanych obiektów sportowych-szt.		
4.2	Rezultaty	• Liczba osób korzystających z wybudowanych obiektów sportowych -osoba/rok		
5.	Instytucje i podmioty uczestniczące we wdrażaniu	Gmina Nowe Ostrowy z siedzibą w Urzędzie Gminy Nowe Ostrowy		
6.	Nakłady finansowe	358052,00		
7.	Źródła finansowania			
	lata	2009	2010	2012
7.1	Budżet gminy	8052,00	-	87500,00
7.2	Budżet Państwa			
7.3	Środki UE	-	-	262500,00
7.4	Inne			
8.	Razem	8052,00	-	350000,00

Zadania do realizacji finansowane z innych źródeł

Zadanie 1

1.	Nazwa zadania	„Przebudowa drogi gminnej nr 312602 w miejscowości Bzówki”		
2.	Zgodność z planem zagospodarowania przestrzennego	Zgodne		
3.	Harmonogram realizacji			
3.1	Data rozpoczęcia	2010		
3.2	Data zakończenia	2010		
4.	Planowane efekty końcowe			
4.1	Produkty	<ul style="list-style-type: none"> • Długość zmodernizowanej drogi gminnej-km 		
4.2	Rezultaty	<ul style="list-style-type: none"> • Skrócenie czasu przejazdu drogą gminną -min. 		
5.	Instytucje i podmioty uczestniczące we wdrażaniu	Gmina Nowe Ostrowy z siedzibą w Urzędzie Gminy Nowe Ostrowy		
6.	Nakłady finansowe	180 000,00		
7.	Źródła finansowania			
	lata	2010	2011	2012
7.1	Budżet gminy	90000,00	-----	-----
7.2	Budżet Państwa			
7.3	Środki UE	-	-	
7.4	Inne	90000,00		
8.	Razem	180000,00	-	

Zadanie 2

1.	Nazwa zadania	„Przebudowa drogi gminnej nr 312608 Zieleniec – Kołomia”		
2.	Zgodność z planem zagospodarowania przestrzennego	Zgodne		
3.	Harmonogram realizacji			
3.1	Data rozpoczęcia	2009		
3.2	Data zakończenia	2011		
4.	Planowane efekty końcowe			
4.1	Produkty	<ul style="list-style-type: none"> • Długość zmodernizowanej drogi gminnej-km 		
4.2	Rezultaty	<ul style="list-style-type: none"> • Skrócenie czasu przejazdu drogą gminną -min 		
5.	Instytucje i podmioty uczestniczące we wdrażaniu	Gmina Nowe Ostrowy z siedzibą w Urzędzie Gminy Nowe Ostrowy		

6.	Nakłady finansowe	242500,00		
7.	Źródła finansowania			
	lata	2009	2011	2012
7.1	Budżet gminy	61 500,00	80000,00	
7.2	Budżet Państwa			
7.3	Środki UE			
7.4	Inne	21000,00	80000,00	
8.	Razem	82500,00	160000,00	

Zadanie 3

1.	Nazwa zadania	„Budowa boiska wielofunkcyjnego ORLIK w msc. Ostrowy”		
2.	Zgodność z planem zagospodarowania przestrzennego	Zgodne		
3.	Harmonogram realizacji			
3.1	Data rozpoczęcia	2012		
3.2	Data zakończenia	2012		
4.	Planowane efekty końcowe			
4.1	Produkty	<ul style="list-style-type: none"> Liczba wybudowanych obiektów sportowych-....szt. 		
4.2	Rezultaty	<ul style="list-style-type: none"> Liczba osób korzystających z obiektu sportowego-....osoba/rok 		
5.	Instytucje i podmioty uczestniczące we wdrażaniu	Gmina Nowe Ostrowy z siedzibą w Urzędzie Gminy Nowe Ostrowy		
6.	Nakłady finansowe	1100000,00		
7.	Źródła finansowania			
	lata	2010	2011	2012
7.1	Budżet gminy	-		400000,00
7.2	Budżet Państwa			
7.3	Środki UE			
7.4	Inne			700000,00
8.	Razem	-		

Zadanie 4

1.	Nazwa zadania	„Przebudowa drogi gminnej nr 312623 w miejscowości Grochówek”		
2.	Zgodność z planem zagospodarowania przestrzennego	Zgodne		

3.	Harmonogram realizacji			
3.1	Data rozpoczęcia	2010		
3.2	Data zakończenia	2010		
4	Planowane efekty końcowe			
4.1	Produkty	<ul style="list-style-type: none"> Długość zmodernizowanej drogi gminnej-km 		
4.2	Rezultaty	<ul style="list-style-type: none"> Skrócenie czasu przejazdu drogą gminną -min. 		
5.	Instytucje i podmioty uczestniczące we wdrażaniu	Gmina Nowe Ostrowy z siedzibą w Urzędzie Gminy Nowe Ostrowy		
6.	Nakłady finansowe	120 000,00		
7.	Źródła finansowania			
	lata	2010	2011	2012
7.1	Budżet gminy	60000,00	-----	-----
7.2	Budżet Państwa			
7.3	Środki UE	-	-	
7.4	Inne	60000,00		
8.	Razem	120000,00	-	

IV.3. Plan finansowy na lata 2008-2013

Przedstawiony w poniższej tabeli Plan finansowy na lata 2008 – 2013 zawiera źródła finansowania inwestycji objętych Programem zadań priorytetowych. Określa strukturę środków finansowych oraz ich wydatkowanie w poszczególnych latach realizacji Planu Rozwoju Lokalnego Gminy Nowe Ostrowy na lata 2008 – 2013.

Lp.	Nazwa zadania	Termin realizacji	Źródła finansowania	Łączne nakłady	Lata/ nakłady					
					2008	2009	2010	2011	2012	2013
1.	„Budowa wielofunkcyjnej hali sportowej przy Gimnazjum w Ostrowach”	2010-2012	Ogółem	5640000,00			10000,00	1600000,00	4030000,00	
			Środki własne	2060000,00			10000,00	720000,00	1330000,00	
			Środki BP							
			Środki UE	3580000,00				880000,00	2700000,00	
			Inne							
2.	„Poprawa	2009-2011	Ogółem	752000,00		80000,00	572000,00	100000,00		

	infrastruktury oświatowej: remont pomieszczeń w budynku Szkoły Podstawowej w Ostrowach oraz termomodernizacja budynku Szkoły Podstawowej w Imielnie								
			Środki własne	272000,00		80000,00	172000,00	100000,00	
			Środki BP						
			Środki UE	400000,00			400000,00	-	
			Inne						
3.	„Budowa drogi do terenów inwestycyjnych w miejscowości Ostrowy - Cukrownia”	2011-2012	Ogółem	945000,00				472500,00	472500,00
			Środki własne	141750,00				70875,00	70875,00
			Środki BP						
			Środki UE	803250,00				401625,00	401625,00
			Inne						
4.	„Budowa kanalizacji deszczowej w miejscowości Ostrowy - Cukrownia”	2012-2013	Ogółem	2100000,00		36000,00			2064000,00
			Środki własne	345600,00		36000,00			309600,00
			Środki BP						
			Środki UE	1754400,00		-			1754400,00
			Inne						
5.	„Budowa Zintegrowanego Systemu e-Usług publicznych Województwa Łódzkiego (Wrota Regionu Łódzkiego) – zabezpieczenie wkładu własnego Gminy Nowe Ostrowy w projekcie	2009-2010	Ogółem						
			Środki własne	15210,00		15210,00			
			Środki BP						
			Środki UE						
			Inne						
6.	„Termomodernizacja budynku Ośrodka Zdrowia o Nowych Ostrowach z siedzibą w Wołodrzy”	2011	Ogółem	485000,00				485000,00	
			Środki własne	250000,00				250000,00	
			Środki BP						
			Środki UE	235000,00				235000,00	
			Inne						
7.	„Budowa kanalizacji sanitarnej z	2010	Ogółem	1525000,00			1525000,00		
			Środki własne	585000,00			585000,00		

	przyłaczami w miejscowości Ostrowy”		Środki BP						
			Środki UE	940000,00			940000,00		
			Inne						
8.	„Budowa kanalizacji sanitarnej z przyłączami w miejscowości Ostrowy - Cukrownia”	2012-2013	Ogółem	2540000,00				1270000,00	1270000,00
			Środki własne	980000,00				490000,00	490000,00
			Środki BP						
			Środki UE	1560000,00				780000,00	780000,00
			Inne						
9.	„Przebudowa Stacji Uzdatniania Wody w miejscowości Ostrowy”	2009-2011	Ogółem	2040000,00			2040000,00		
			Środki własne	786000,00			786000,00		
			Środki BP						
			Środki UE	1254000,00		-----	1254000,00		
			Inne						
10	„Sieć wodociągowa Mikształ- Rdutów”	2009-2010	Ogółem	144642,00	13542,00	131100,00			
			Środki własne	64042,00	13542,00	50500,00			
			Środki BP						
			Środki UE	80600,00		80600,00			
			Inne						
11	„Sieć wodociągowa Imielinek - Nowe Ostrowy”	2010	Ogółem	98444,00	12444,00	86000,00			
			Środki własne	45444,00	12444,00	33000,00			
			Środki BP						
			Środki UE	53000,00		53000,00			
			Inne						
12	„Remont budynku świetlicy środowiskowej w miejscowości Ostrowy - Cukrownia wraz z instalacją kotłowni CO w obiekcie świetlicy oraz przedszkola”	2008-2010	Ogółem	401366,00	18300,00	180000,00	203066,00		
			Środki własne	195203,00	18300,00	104319,00	72584,00		
			Środki BP						
			Środki UE	206163,00		75681,00	130482,00		
			Inne						
13	„Remont i wyposażenie budynku strażnicy OSP w Imielnie”	2009-2011	Ogółem	265372,00		15372,00		5000,00	245000,00
			Środki własne	115372,00		15372,00		5000,00	95000,00
			Środki BP						
			Środki UE	150000,00					150000,00
			Inne						
14	„Remont	2010-2012	Ogółem	265000,00			15000,00	10000,00	240000,00

	i wyposażenie budynku strażnicy OSP w Bzówkach”								
			Środki własne	115000,00		15000,00	10000,00	90000,00	
			Środki BP						
			Środki UE	150000,00				150000,00	
			Inne						
15	„Odnowa miejscowości Wola Pierowa poprzez remont i wyposażenie strażnicy OSP i świetlicy bibliotecznej w Woli Pierowej oraz remont dachu zabytkowego budynku kościoła”	2011-2012	Ogółem	335000,00			15000,00	320000,00	
			Środki własne	135000,00			15000,00	120000,00	
			Środki BP						
			Środki UE	200000,00				200000,00	
			Inne						
16	„Odnowa miejscowości Ostrowy - Cukrownia (działania inwestycyjne w zakresie kształtowania przestrzeni publicznej oraz adaptacja obiektu na potrzeby OSP Ostrowy Cukrownia „	2012	Ogółem	460000,00				460000,00	
			Środki własne	135000,00				135000,00	
			Środki BP						
			Środki UE	325000,00				325000,00	
			Inne						
17	„ Budowa systemu ochrony wód powierzchniowych - oczyszczalnie przydomowe' -etap I – 100szt.”	2010-2011	Ogółem	1440000,00		720000,00	720000,00		
			Środki własne	560000,00		280000,00	280000,00		
			Środki BP						
			Środki UE	880000,00		440000,00	440000,00		
			Inne						
18	„ Budowa systemu ochrony wód powierzchniowych - oczyszczalnie przydomowe' -etap II – 100szt.”	2012-2013	Ogółem	1500000,00				750000,00	750000,00
			Środki własne	578000,00				289000,00	289000,00
			Środki BP						
			Środki UE	922000,00				461000,00	461000,00
			Inne						
19	„Budowa boiska wielofunkcyjnego w miejscowosci	2012	Ogółem	358052,00		8052,00		350000,00	
			Środki	95552,00		8052,00		87500,00	

	Imielno		własne						
			Środki BP						
			Środki UE	262500,00				262500,00	
			Inne						
20	„Przebudowa drogi gminnej nr 312602 w miejscowości Bzówki”	2010	Ogółem	180000,00		180000,00			
			Środki własne	90000,00		90000,00			
			Środki BP						
			Środki UE						
			Inne	90000,00		90000,00			
21	„Przebudowa drogi gminnej nr 312608 Zieleniec – Kołomia”	2009-2011	Ogółem	242500,00	82500,00		160000,00		
			Środki własne	141500,00	61500,00		80000,00		
			Środki BP						
			Środki UE						
			Inne	101000,00	21000,00		80000,00		
22	„Budowa boiska wielofunkcyjnego ORLIK w msc. Ostrowy	2012	Ogółem	1100000,00				1100000,00	
			Środki własne	400000,00				400000,00	
			Środki BP						
			Środki UE						
			Inne	700000,00				700000,00	
23	„Przebudowa drogi gminnej nr 312623 w miejscowości Grochówek”	2010	Ogółem	120000,00		120000,00			
			Środki własne	60000,00		60000,00			
			Środki BP						
			Środki UE						
			Inne	60000,00		60000,00			

V. Oczekiwane wskaźniki efektów realizacji Planu Rozwoju Lokalnego

W tabeli poniżej zaproponowano rodzaje wskaźników dla różnych rodzajów zadań oraz sposób ich pomiaru.

Wskaźniki produktu

Lp.	Wskaźnik	Jednostka miary	sposób pomiaru
1.	Liczba zmodernizowanych Stacji Uzdatniania Wody	Szt.	Protokoły odbioru
2.	Ilość wybudowanej kanalizacji deszczowej	km.	Protokoły odbioru
3.	Ilość wybudowanych oczyszczalni ścieków	Szt.	Protokoły odbioru
4.	Ilość wybudowanej sieci wodociągowej	km	Protokoły odbioru
5.	Ilość wybudowanych przydomowych oczyszczalni ścieków	Szt.	Protokoły odbioru
6.	długość zmodernizowanej drogi gminnej	km.	Protokoły odbioru
7.	Liczba zmodernizowanych obiektów oświatowych	Szt.	Protokoły odbioru
8.	Liczba wybudowanych obiektów	Szt.	Protokoły odbioru
9.	Ilość wyremontowanych pomieszczeń z zakresu infrastruktury edukacyjnej	Szt.	Protokoły odbioru
10.	Długość wybudowanej kanalizacji sanitarnej	Km.	Protokoły odbioru
11.	Liczba zmodernizowanych stacji uzdatniania wody	Szt.	Protokoły odbioru

Wskaźnik rezultatu

Lp.	Wskaźnik	Jednostka miary	sposób pomiaru
1.	Ilość ścieków odprowadzanych do kanalizacji zbiorczej	m ³ /doba	Dane operatora
2.	Ilość osób korzystających z kanalizacji zbiorczej	Osoba	Dane operatora
3.	Ilość oczyszczonych ścieków	m ³ /doba	Dane operatora
4.	Ilość ścieków oczyszczonych w przydomowych oczyszczalniach ścieków	m ³	Dane operatora
5.	Ilość mieszkańców objętych przydomowymi oczyszczalniami ścieków	Osoba	Dane operatora
6.	Ilość pobieranej i uzdatnianej wody	m ³ /doba	Dane operatora
7.	Ilość osób korzystających z wybudowanej infrastruktury sportowo- rekreacyjnej	Osoba	Dane operatora
8.	Liczba uczniów korzystających ze zmodernizowanej infrastruktury edukacyjnej	Osoba	Dane operatora
9.	Skrócenie czasu przejazdu drogą gminną	Min.	Dane operatora

VI. Powiązania zadań realizowanych w ramach Planu Rozwoju Lokalnego gminy Nowe Ostrowy z innymi działaniami realizowanymi na terenie gminy, powiatu kutnowskiego i województwa łódzkiego

Plan Rozwoju Lokalnego Gminy Nowe Ostrowy na lata 2008-2013 oraz zawarte w nim szczegółowe kierunki, zadania i projekty, są ukierunkowane przede wszystkim na rozwiązywanie problemów lokalnej społeczności. Jednakże zachowuje przy tym daleko idącą spójność z innymi dokumentami programowymi. Poniżej wykazano zgodność zakładanych kierunków rozwoju gminy Nowe Ostrowy z założeniami niektórych dokumentów.

Powiązanie z Regionalnym Programem Operacyjnym Województwa Łódzkiego

Projekt Regionalnego Programu Operacyjnego Województwa Łódzkiego przewiduje działania mające służyć rozwiązywaniu zdiagnozowanych problemów regionu oraz wyznacza kierunki rozwoju. Niniejszy dokument pełni taką samą rolę, jednakże działania w nim przewidziane mają charakter lokalny. Realizacja działań zapisanych w obu dokumentach sprawi, że będą na siebie oddziaływać. Dla uzyskania większych efektów działania te muszą być ze sobą spójne. Niniejszy dokument realizuje postulaty strategii, szczególnie w następujących dziedzinach:

1. Oś priorytetowa II „Ochrona środowiska”,
2. Osi priorytetowej III „Gospodarka, innowacyjność, przedsiębiorczość”,
3. Osi priorytetowej V „Infrastruktura społeczna”.

Powiązanie z Narodową Strategią Spójności

Zapisy Narodowej Strategii Spójności w zakresie identyfikacji problemów na obszarze Polski oraz zamierzonych do osiągnięcia celów są tożsame z celami stawianymi przed władzami oraz społecznością Gminy Nowe Ostrowy. Dotyczy to przede wszystkim następujących celów horyzontalnych:

- a) Poprawa jakości kapitału ludzkiego i zwiększenie spójności społecznej:
 - Wzrost poziomu edukacji oraz poprawa jakości kształcenia,
 - Tworzenie warunków sprzyjających rozwojowi przedsiębiorczości,
 - Przeciwdziałanie ubóstwu i zapobieganie wykluczeniu społecznemu,
 - Wzmocnienie potencjału zdrowotnego kapitału ludzkiego.
- b) Budowa i modernizacja infrastruktury technicznej, mającej podstawowe znaczenie dla wzrostu konkurencyjności Polski i jej regionów, m. in. poprzez:
 - Zapewnienie i rozwój infrastruktury ochrony środowiska,
 - Wsparcie podstawowej infrastruktury społecznej.
- c) Podniesienie konkurencyjności i innowacyjności przedsiębiorstw, w tym szczególnie sektora wytwórczego o wysokiej wartości dodanej oraz rozwój sektora usług:
 - Wspieranie działalności wytwórczej przynoszącej wysoką wartość dodaną,
 - Rozwój sektora usług,

- Poprawa otoczenia funkcjonowania przedsiębiorstw i ich dostępu do zewnętrznego finansowania,
- Społeczeństwo informacyjne,
- d) Wzrost konkurencyjności polskich regionów i przeciwdziałanie ich marginalizacji społecznej, gospodarczej i przestrzennej:
 - Przeciwdziałanie marginalizacji i peryferyzacji obszarów problemowych.
- e) Wyrównywanie szans rozwojowych i wspomaganie zmian strukturalnych na obszarach wiejskich:
 - Wyrównywanie szans rozwojowych na obszarach wiejskich.

Powiązanie ze Strategią Rozwoju Województwa Łódzkiego

Plan Rozwoju Lokalnego ze swoimi celami nadrzędnymi oraz celami cząstkowymi wpisuje się w cele Strategii Rozwoju Województwa Łódzkiego. Głównymi celami rozwoju województwa, zgodnymi z założeniami PRL są bowiem:

I. Wzrost poziomu cywilizacyjnego województwa

- Podniesienie poziomu wykształcenia i rozwój kulturowy mieszkańców,
- Podniesienie jakości życia i stanu zdrowotności mieszkańców,
- Uporządkowanie gospodarki przestrzennej.

II. Stworzenie rzeczywistego regionu społeczno – ekonomicznego posiadającego własną podmiotowość kulturową i gospodarczą

- Wspomaganie i promowanie różnych form edukacji regionalnej dzieci, młodzieży i dorosłych,
- Inicjowanie i wspomaganie różnych form i przejawów kultury regionalnej oraz ruchów regionalistycznych.

Zapisy Planu Rozwoju Lokalnego na lata 2008-2013 są zgodne z **Wojewódzkim Programem Ochrony Środowiska dla Województwa Łódzkiego**, zakładający redukcję ładunku substancji biogenych ze ścieków komunalnych oraz zmniejszenie ładunku zanieczyszczeń odprowadzanych do wód powierzchniowych, a w ramach gospodarki wodnej- zaspokojenie zapotrzebowanie mieszkańców dobrej jakości wodę pitną.

Zapisy Planu Rozwoju Lokalnego gminy Nowe Ostrowy na lata 2008-2013 są zgodne z **Planem Rozwoju Społeczno- Gospodarczego Powiatu Kutnowskiego na lata 2007-2015** oraz **Planem Ochrony Środowiska Powiatu kutnowskiego** w zakresie przyjętych do realizacji przez te opracowania celów.

Ponadto zapisy Planu Rozwoju Lokalnego Gminy Nowe Ostrowy na lata 2008-2013 są spójne ze **Zintegrowaną Strategią Rozwoju Obszarów Wiejskich** oraz **Planu Rozwoju Lokalnego Powiatu Kutnowskiego**.

Gmina Nowe Ostrowy posiada **Plan Zagospodarowania Przestrzennego** dla całego obszaru, **Strategię Rozwoju Gminy na lata 2003-2010**, **Strategię Rozwiązywania Problemów Społecznych na lata 2008-2013**, **Wieloletni Plan Inwestycyjny**, **Plan Rozwoju Oświaty na lata 2005-2010**. Zakłada się spójność tych dokumentów z Planem Rozwoju Lokalnego Gminy Nowe Ostrowy na lata 2008-2013.

VII. System wdrażania Planu Rozwoju Lokalnego

Plan Rozwoju Lokalnego Gminy Nowe Ostrowy jest dokumentem określającym zadania na lata 2008-2013. Ze względu na jego długookresowy charakter wdrażanie będzie procesem ciągłym, wymagającym systematycznego śledzenia zmian prawnych, gospodarczych oraz elastyczności w dostosowaniu się do możliwości pozyskiwania zewnętrznych środków finansowych. Realizacja Planu Rozwoju Lokalnego uzależniona jest od wysokości pozyskanych środków zarówno krajowych, jak i z funduszy strukturalnych. Zakłada się, również, że niewykonanie wszystkich planowanych zadań w latach 2008-2013 spowoduje przesunięcie ich realizacji na lata następne.

Wdrożenie Planu Rozwoju Lokalnego Gminy Nowe Ostrowy rozpocznie się od jego zatwierdzenia i przyjęcia do realizacji uchwałą Rady Gminy Nowe Ostrowy.

Jednostką wdrażającą Plan Rozwoju Lokalnego jest Urząd Gminy Nowe Ostrowy w którym funkcję organu wykonawczego pełni Wójt Gminy.

System wdrażania planu obejmuje:

1. komunikację społeczną w zakresie przyjmowania nowych zadań organizacyjnych i inwestycyjnych,
2. przygotowanie dokumentacji projektowo - kosztorysowej dla inwestycji ujętych w Planie,
3. składanie wniosków aplikacyjnych o przyznanie dofinansowania ze środków zewnętrznych, w tym z funduszy strukturalnych oraz środków krajowych,
4. przygotowanie przetargów, gromadzenie dokumentacji, nadzór nad wykonawstwem,
5. realizację inwestycji zgodnie z określonymi wymogami,
6. monitorowanie i raportowanie wydatków i efektów rzeczowych poszczególnych projektów po zakończeniu inwestycji,
7. przedkładanie Radzie Gminy sprawozdań i informacji z przebiegu realizacji zadań.

Cele Planu Rozwoju Lokalnego Gminy Nowe Ostrowy na lata 2008 – 2013 będą realizowane przy współpracy jednostek organizacyjnych Gminy a także innych jednostek samorządu terytorialnego na szczeblu wojewódzkim, powiatowym i gminnym, administracji rządowej, organizacji pozarządowych, innych instytucji oraz partnerów prywatnych.

VIII. System monitorowania, oceny i komunikacji społecznej oraz public relations

Skuteczny system realizacji Planu Rozwoju Lokalnego Gminy Nowe Ostrowy zależeć będzie od ilości i jakości informacji, której kształt wynika z zastosowanego systemu monitoringu i

ewaluacji. Ciągłego nadzoru nad realizacją planu dokonywać będzie Wójt Gminy w trybie bieżącym.

Funkcję instytucji monitorującej i oceniającej realizację planu dokonywać będzie Zespół do spraw Monitoringu i Oceny Planu Rozwoju Lokalnego złożony z przedstawicieli Rady Gminy i pracowników Urzędu Gminy. Zespół zajmie się oceną na poziomie realizacji poszczególnych działań i wytyczeniem kierunków modyfikacji planu w zależności od występujących czynników. Monitorowanie realizacji planu rozwoju odbywać się będzie na podstawie sprawozdań budżetowych i finansowych jednostek organizacyjnych (sprawozdań kwartalnych, półrocznych i rocznych z wykonania budżetu oraz sprawozdań merytorycznych z realizacji inwestycji. Oceny generowane będą przez Zespół w charakterze raportów cyklicznych przynajmniej raz w roku i przedstawiane na Sesji Rady Gminy. Po dokonanej analizie realizacji planu przez Radę Gminy, Wójt uwzględniając konsultacje społeczne przygotowuje korekty planu.

Sposoby inicjowania współpracy pomiędzy sektorem publicznym, prywatnym i organizacjami pozarządowymi.

Współpraca między gminą a sektorem publicznym i prywatnym oraz organizacjami pozarządowymi w celu realizacji Planu odbywać się będzie w oparciu o aktywną współpracę w ramach planowanych, wspólnych przedsięwzięć mieszczących się w zadaniach własnych Gminy poprzez:

- wymianę informacji oraz kampanie informacyjne w zakresie możliwości wsparcia wszelkich działań tych podmiotów ze środków Unii Europejskiej, wykorzystanie nowoczesnych technologii, takich jak Internet, poczta elektroniczna, elektroniczna archiwizacja dokumentów, w celu usprawnienia komunikacji pomiędzy podmiotami uczestniczącymi w realizacji Planu;
- inicjowanie okresowych spotkań z przedstawicielami organizacji przedsiębiorców i innych organizacji mających wpływ na rozwój Gminy Nowe Ostrowy - przepływ informacji z sesji Rady Gminy;
- organizację spotkań, podczas których omawiane będą propozycje projektów, które mogą być realizowane we współpracy pomiędzy partnerami lokalnymi oraz mają szansę uzyskać finansowanie zewnętrzne.
- inicjowania, przygotowania i realizacji na terytorium gminy wspólnych przedsięwzięć służących rozwojowi i współpracy samorządów w ramach Związku Gmin Regionu Kutnowskiego, Stowarzyszeniu Rozwoju Gmin Regionu "Centrum",
- programowania i realizacji regionalnej polityki ekorozwoju, - tworzenia warunków do rozwoju turystyki w szczególności poprzez polepszanie i rozwój infrastruktury turystycznej, promocję turystyki, pozyskiwanie inwestorów, monitoring ruchu turystycznego;
- informowania społeczności lokalnych o idei integracji europejskiej oraz o strukturze i funkcjonowaniu Unii Europejskiej; - pozyskiwania i wykorzystywania środków pomocowych Unii Europejskiej oraz innych krajowych i międzynarodowych instytucji finansowych;
- inspirowania i podejmowania wspólnych inicjatyw służących społeczno- gospodarczemu rozwojowi samorządu oraz mających wpływ na rozwój społeczności objętych działaniem zrzeszonych gmin i powiatów.

Public Relations

W celu zapewnienia przejrzystości procesu realizacji Planu Rozwoju Lokalnego kładzie się szczególny nacisk na zapewnienie właściwej komunikacji społecznej. Zakłada się udział partnerów społecznych na każdym etapie realizacji Planu, który zapewniony będzie poprzez upowszechnianie informacji o postępach wdrażania przyjętych założeń. Public Relations planu rozwoju odbywać się będzie poprzez ścisłą współpracę z redakcjami lokalnych mediów, za pośrednictwem, których przekazywane będą ważne informacje dotyczące możliwości ubiegania się o wsparcie dla projektów służących rozwojowi lokalnemu oraz kryteriów oceny i wyboru wniosków w kwestii ubiegania się o dofinansowanie ze środków europejskich. Plan Rozwoju Lokalnego Gminy Nowe Ostrowy na lata 2008 – 2013 zostanie zamieszczony na stronie internetowej Gminy Nowe Ostrowy oraz w Biuletynie Informacji Publicznej. Prowadzona będzie własna działalność wydawniczo - promocyjna poświęcona gminie i realizacji zadań inwestycyjnych zawartych w planie rozwoju. W tym temacie zamierza się również organizować wizytacje i ekspozycje projektów ze szczególnym zaznaczeniem pomocy z UE.